



LOGO

**Sürdürülebilirlik
raporu 2018**

İçindekiler

Yönetim kurulu başkanı mesajı.....	02
Yönetim kurulu başkan yardımcısı ve Logo Grup CEO mesajı...	03
Rapor hakkında	04
Hakkımızda	
Vizyon.....	08
Misyon	08
Finansal göstergeler.....	11
Gelişmeler ve Logo'nun 2018'i	13
Sürdürülebilirlik yaklaşımı ve yönetimi	
Sürdürülebilirlik yaklaşımı ve yönetimi	16
Öncelikli konular.....	16
Paydaşlarla iletişim	20
Risk yönetimi	22
İş etiği	23
Dijital dönüşüm	
Dijital dönüşüm	26
Ar-Ge ve inovasyon	26
Çevik süreç geliştirme sistemi: LAPIS	28
Sürdürülebilir ürün ve hizmetler	29
Veri güvenliği	31

Ekosisteme katkımız	
Ekosisteme katkımız	34
Büyüyen kanal yapısı.....	34
Logo Akademi.....	35
Müşteri memnuniyeti	35
Girişimcilik	36
Logo kültürü ve çalışan deneyimi	
Logo kültürü ve çalışan deneyimi.....	40
Yetkinliklere yatırım	44
Performans ve kariyer yönetimi.....	45
Çalışan memnuniyeti ve iletişimi	45
İş sağlığı ve güvenliği.....	46
Sosyal etkimiz.....	48
Çevresel sürdürülebilirlik	
Çevresel sürdürülebilirlik	52
Enerji ve sera gazı salımları	52
Su ve atık yönetimi.....	53
Ekler	
Çevresel performans göstergeleri.....	56
Sosyal performans göstergeleri	57
GRI içerik endeksi.....	58

Yönetim kurulu başkanı mesajı

Değerli Logo Hissedarları ve Logo Ailesi,

Bugüne kadar ekonomik ilerleme ve gelişme büyüme ile ölçüldü. İstatistiklere baktığımızda Dünya Gayri Safi Milli Hasılası, 1950'den bu yana 10 kat büyümüş. Ancak bu büyümenin milyarlarca insanın refahına yansımadığını ve bu hızda sürdüğü takdirde yeryüzündeki sınırlı kaynakların büyümeyi desteklemek için yeterli olmayacağını biliyoruz. Bu yüzden de artık ilerlemeyi ve gelişmeyi, büyümenin ötesinde düşünmeye ihtiyacımız var. Dolayısıyla sürekli büyümenin dışında bir ilerleme modelini adreslememiz gerekiyor. İhtiyaçların gezegein kaynaklarını tüketmeden karşılandığı bir sistem geliştirmeliyiz. Tüketen değil dönüşen ekonomilerin bir parçası olmayı hedeflemeliyiz.

Bu kapsamda Birleşmiş Milletler'in Sürdürülebilir Kalkınma Hedefleri yol gösterici niteliktedir. BM'nin yoksulluğu ortadan kaldırmak, gezegeimizi korumak ve tüm insanların barış ve refah içinde yaşamasını sağlamak için bulunduğu bir eylem çağrısı olan Sürdürülebilir Kalkınma Hedefleri, bugün birçok ülke ve şirketin gündeminde yer alıyor. Toplumlar da sadece devletlerin değil, kâr amacıyla faaliyet gösteren şirketlerin de faaliyetlerinde daha sorumlu olmasını ve sürdürülebilir bir gelecek için ciddi yatırımlar yapmasını bekliyor.

Sektörümüz ve Şirketimiz açısından Sürdürülebilir Kalkınma Hedefleri'nden Sanayi, Yenilikçilik ve Altyapı, İnsana Yakışır İş ve Ekonomik Büyüme, Sorumlu Tüketim ve Üretim başlıkları çerçevesinde öne çıkan konular arasında teknoloji ve Ar-Ge gücü, dijital dönüşüm, müşteri gizliliği ve veri güvenliği ile girişimciliğin desteklenmesini sayabiliriz. Sektördeki öncü çalışmalarımızda Ar-Ge'nin rolüne odaklanıyor, gelirimizin %30'unu Ar-Ge'ye ayırıyoruz. Sunduğumuz ürün ve hizmetlerle ekosistemimizde yer alan şirketlere dijital dönüşümlerinde kalıcı, sürdürülebilir ve sağlıklı büyüme yolunda destek ve rehberlik sunuyoruz. Dijital dönüşümün hızlanması ve paylaşım kanallarının çeşitlenmesi sebebiyle öne çıkan veri güvenliği riskini gözeterek ve müşterilerimizin gizliliğini güvence altına alan ürün ve hizmetler geliştiriyoruz. Toplumda girişimcilik kültürünü güçlendirmek, yaratıcı ve yenilikçi fikirlerin değer yaratmasına fırsat tanımak amacıyla özellikle teknoloji girişimcilerini destekliyoruz.

Geçtiğimiz yıl ise sürdürülebilirliğin temelinde yer alan gelecek nesillere karşı sorumluluk duygusunu ve onların ihtiyaçlarını şimdiden göz önünde bulundurma zorunluluğunu yansıtan "geleceği birlikte yazma" vizyonumuzu oluşturduk. Misyonumuzu da müşterilerimizle iş birliği içerisinde tutku ve çeviklikle değer yaratma şeklinde belirleyerek, tüm paydaşlarımızla daha etkin ve verimli bir çalışma pratiği içinde bulunarak, sürdürülebilir büyümelerine katkı sunma isteğimizi vurguladık.

Sonuç olarak geleceğin şirketleri sadece kâr değil, birden çok değeri üreten ve bunu tüm paydaşları ile paylaşan, ekosistemini de bu prensipler ile besleyen şirketler olacaktır. Biz de sürdürülebilirlik ilkelerini, strateji ve operasyonlarımızın ayrılmaz bir parçası olarak koruma konusunda kararlıyız. Bu çerçevede iş süreçlerimizi sürekli iyileştiriyor, kaynakları daha verimli kullanıyor, paydaşlarımıza ve topluma daha fazla katkıda bulunuyoruz. Dört farklı ülkede, yedi farklı noktada, 1.200'e yakın çalışan, 800'ü aşkın iş ortağı ile hizmet veriyor, geniş bir ekosisteme etki ediyoruz.

Eğitim, çevre, verimlilik gibi sürdürülebilirlikle bağlantılı her alandaki performansımızın bir özeti olan bu rapor ile kendi gelişimimizi yakından izlemenin mutluluğunu yaşıyoruz. Hem şirketimiz hem de tüm paydaşlarımız ve ülkemiz için yararlı bir çalışma olduğuna inandığımız bu raporun hazırlanmasına katkıda bulunan herkese teşekkürlerimi sunarım.

Saygılarımla,

M. Tuğrul Tekbulut
Yönetim Kurulu Başkanı



Yönetim kurulu başkan yardımcısı ve Logo Grup CEO mesajı

Değerli Logo Hissedarları ve Logo Ailesi'nin Üyeleri,

Rekabetin giderek arttığı bir dünyada şirketlerin uzun süre varlığını koruması her geçen gün zorlaşırken, sürdürülebilirlik konusunda gerçekçi ve vizyoner bir strateji geliştirilmesi bu süreçte ayakta kalmanın önemli kriterlerinden biri haline geldi. Şirketlerin başarısının değerlendirilmesinde finansal tabloların tek başına hakimiyetinin sona ermesiyle birlikte toplum ve çevre için yaratılan değer in ortaya konulması zorunluluğu doğdu.

Özellikle marka değerini korumak ya da bir marka değeri yaratmak isteyen şirketler, sahip oldukları yeteneklere yaptıkları yatırımlar, müşteri odaklılıkta ulaştıkları nokta gibi finansal olmayan değerlerini de çalışanlarının, hissedarlarının ve tüm paydaşlarının erişimine açmak durumunda. Böylece daha şeffaf ve hesap verebilir hale gelen şirketler, alacakları geri bildirimlerle sürdürülebilirlik yetkinliklerini daha da artıracak bir yola girebiliyor.

İlk kurulduğu günden bu yana geçen 35 yıl boyunca 200 bini aşkın firmanın sürdürülebilir büyüme yolculuğuna eşlik eden Logo Yazılım için adillik, şeffaflık, hesap verebilirlik ve sorumluluk en temel değerler arasında. Bu yaklaşımla 2000 yılında halka açılan ilk bilişim şirketi olduk. Hâlihazırda 9,1'lik kurumsal yönetim notuyla hem BIST Kurumsal Yönetim Endeksi'nde hem de 150 ülkeyi kapsayan Dünya Kurumsal Yönetim Endeksi'nde (WCGI) yer alıyoruz. Ayrıca iki yıldır BIST Sürdürülebilirlik Endeksi'nin parçası olmanın gururunu yaşıyoruz. Bu yıl ikincisini yayınladığımız sürdürülebilirlik raporumuzu ise bu alanda kendimizi ne kadar geliştirdiğimizi, taahhütlerimizi ne ölçüde yerine getirdiğimiz göstermesi açısından kalıcı ve değerli bir kaynak olarak görüyoruz.

İlk raporumuzda şirketimizin sürdürülebilirlik stratejisinin temelini oluşturacak öncelikleri belirlemiştik. Sürdürülebilirlik çalışmalarımızın şirket içindeki yönetimini ve yol haritasını belirlemede dayanak noktamız olan bu alanları teknoloji ve Ar-Ge gücü, dijital dönüşüm, müşteri odaklılık ve mutluluğu, iş etiği, girişimciliğin desteklenmesi, finansal karlılık, toplumsal katkı, müşteri gizliliği ve veri güvenliği, çeşitlilik ve fırsat eşitliği başlıkları altında topladık.

Raporun içerisinde ayrıntılarını göreceğiniz üzere Birleşmiş Milletler Sürdürülebilir Kalkınma Hedefleri ile bağlantılı tüm bu alanlarda belirlediğimiz çalışmalarda yol haritamıza uygun olarak ilerliyoruz. Üç görüş ufuğunda sürdürdüğümüz Ar-Ge çalışmalarıyla hem ürün ve hizmetlerimizin kısa vadeli ihtiyaçlara uygun olarak sürekli güncellenmesine hem de geleceğin teknolojilerine yatırım yapıyoruz. Ar-Ge'yi ayrı bir birim olarak görmeyen, tüm çalışanlarımızın bu alanda faaliyet göstermesini teşvik eden yaklaşımımız sayesinde tüm Logo Ailesi'nin yaklaşık yüzde 52'sini Ar-Ge çalışanları oluşturuyor. Kendi işimizin geleceğine olduğu kadar müşterilerimizin sürdürülebilirliğine önemli bir temel oluşturan dijital dönüşüm alanında faaliyetlerimizi daha da kapsamlı ve danışmanlık rolü üstlenen bir şekilde sürdürmek üzere çalışmaya devam ediyoruz.

Bunun yanında ülkemizin geleceği gençliğe yaptığımız önemli yatırımlardan biri olan Logo Akademi ile 2012'den bu yana lise, meslek lisesi, üniversiteler ve iş ortaklarına yazılım eğitimi vermeyi sürdürüyoruz. Akademi'nin bilişim sektöründe çeşitli pozisyonlarda istihdam imkanı bulan öğrencilerinin sayısı 2000'i aştı.

Sürdürülebilirliğin ekolojik boyutuna sunduğumuz katkılar da raporumuzda yer alıyor. Enerji tüketimimizde gerçekleştirdiğimiz iyileştirmelerle, ürünlerimizin etkin kaynak kullanımıyla müşterilerimizin verimlilik ve çevre yönetimine yaptığı katkılar da giderek artıyor.

Sürdürülebilirlik alanındaki çabalarımızın detaylı bilgilerinin bulunduğu raporumuzun "geleceği yazma" vizyonumuza sürdürülebilirlik bakış açısını katarak bize yol gösterici olacağına inanıyorum. Bu kapsamdaki çalışmalara destek veren tüm Logo Ailesi'ne ve ekosistemimizde yer alan tüm paydaşlarımıza teşekkürlerimi sunuyorum.

Saygılarımla,

M. Buğra Koyuncu
Yönetim Kurulu Başkan Yardımcısı ve Logo Grup CEO'su



Rapor hakkında

Logo Yazılım Sanayi ve Ticaret A.Ş. (Logo) olarak çevresel, toplumsal, ekonomik ve kurumsal yönetime ait performansımızı içeren ikinci sürdürülebilirlik raporumuzu yayımlıyoruz. İş modelimizle bütünlük içeren sürdürülebilirlik vizyonumuz ve hedeflerimiz doğrultusunda 1 Ocak – 31 Aralık 2018 faaliyet yılını geçmiş performans ve gelecek planlarımızla paylaşıyoruz. Ayrıca bu yıl Romanya operasyonlarımızın performansına da raporda yer verdik.

Öncelikli konulara göre odak alanlarını oluşturduğumuz raporu, GRI standartları 'temel' seçeneğine uyumlu olarak hazırladık. Ayrıca raporu hazırlarken Sürdürülebilirlik Muhasebesi Standartları Kurulu'nun (Sustainability Accounting Standards Board - SASB) Teknoloji ve İletişim Rehberi, NASDAQ OMX CRD Küresel Sürdürülebilirlik Endeksi ve Dow Jones Sürdürülebilirlik Endeksi kriterlerini de referans aldık.

Raporla ilgili her türlü soru, görüş ve önerilerinizi surdurulebilirlik@logo.com.tr adresine iletebilirsiniz.



H a k k ı m ı z d a

Vizyon	0 8
Misyon	0 8
Finansal göstergeler.....	1 1
Gelişmeler ve Logo'nun 2018'i	1 3



Vizyon

Geleceği birlikte yazıyoruz.

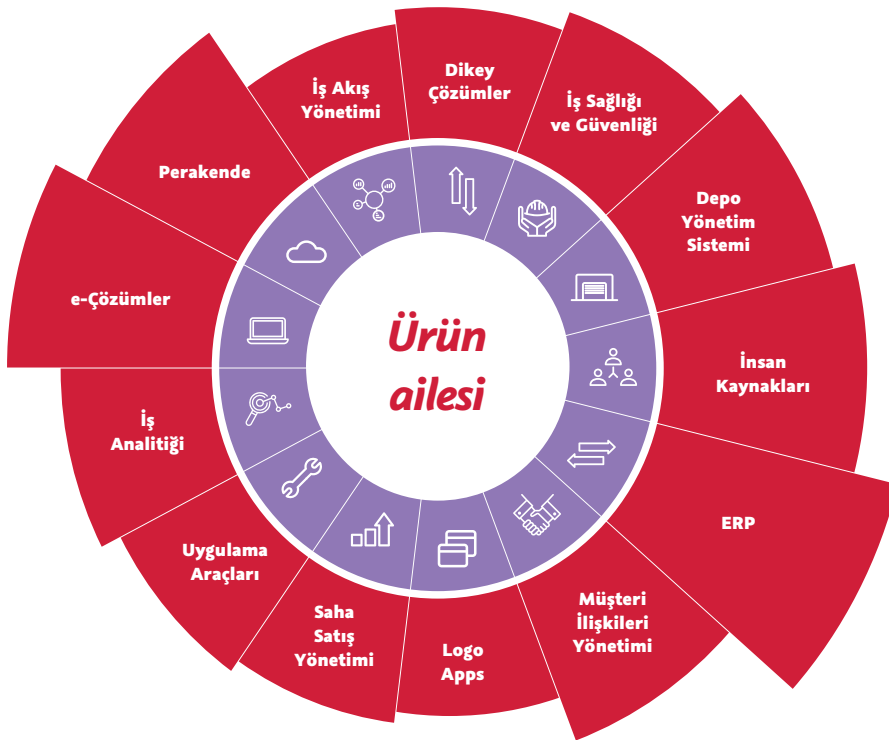
Misyon

Müşterilerimize, iş birliği içerisinde tutku ve çeviklikle değer yaratırız.

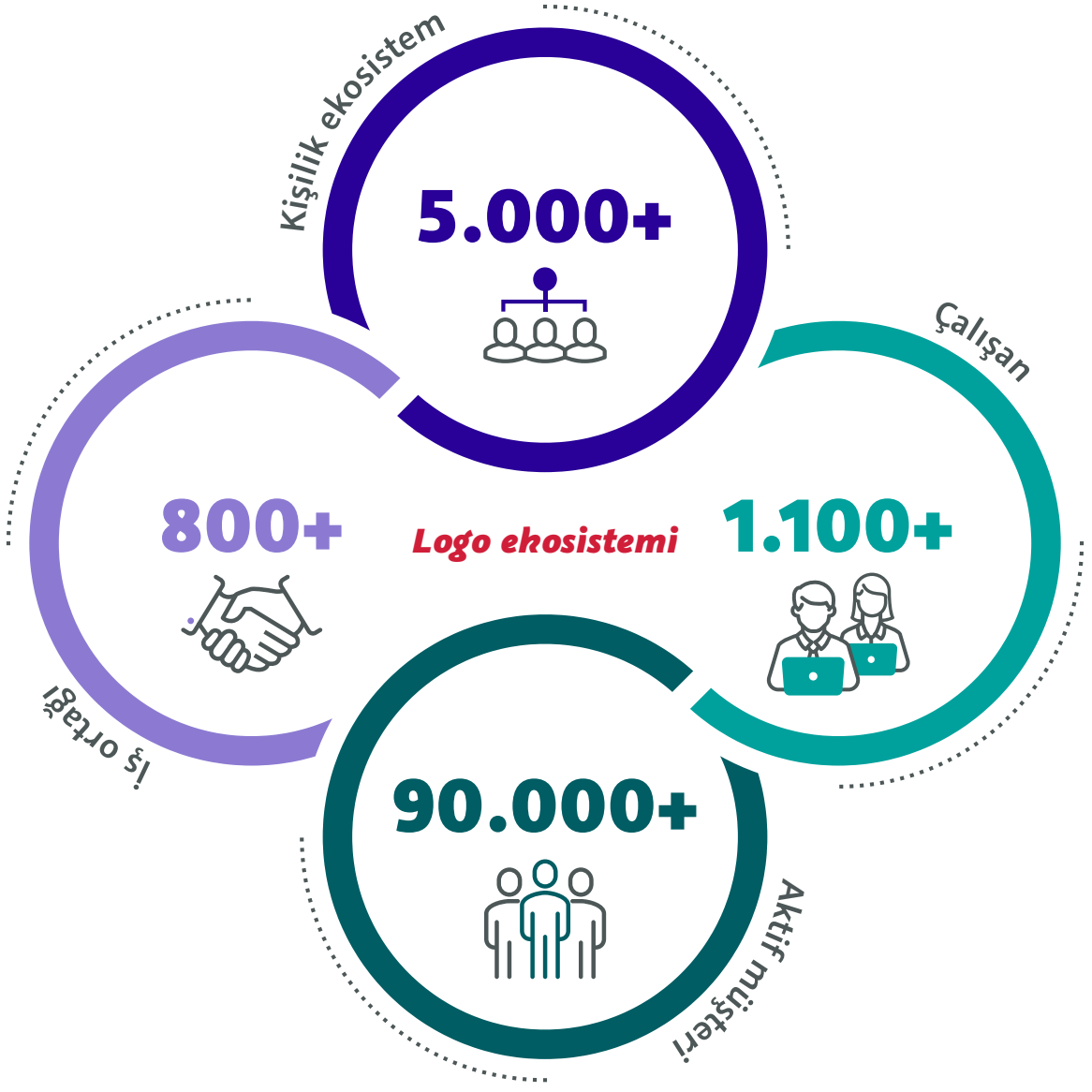
Türkiye'nin en büyük halka açık yazılım kuruluşu ve en değerli bilişim markası* olarak, 1984 yılından beri müşterilerimizin verimlilik ve karlılığını arttırmak amacıyla kurumsal yazılımlar geliştiriyor, sektörün öncü şirketlerinden biri olarak faaliyetlerimize devam ediyoruz. Yenilikçi ve yaratıcı yaklaşımımızla 4 farklı ülkede, 7 farklı noktada, 1.200'e yakın çalışan, 800'ü aşkın iş ortağı ile bugüne kadar 200.000'in üzerinde firmanın büyüme yolculuğuna eşlik ettik.

Mikro işletmelerden kurumsal büyük işletmelere kadar farklı ölçeklerde geniş bir müşteri yelpazesi için uygulama yazılımı çözümleri üretiyoruz. Kurumsal kaynak planlama çözümlerinin yanında müşteri ilişkileri yönetimi, insan kaynakları yönetimi, iş akış yönetimi, depo yönetimi sistemi, iş analitiği çözümleri ve perakende çözümleri gibi çok sayıda çözümümüz bulunuyor. 2000 yılında halka açılan ilk bilişim şirketi olarak hisselerimizin %66'sı halka açık.

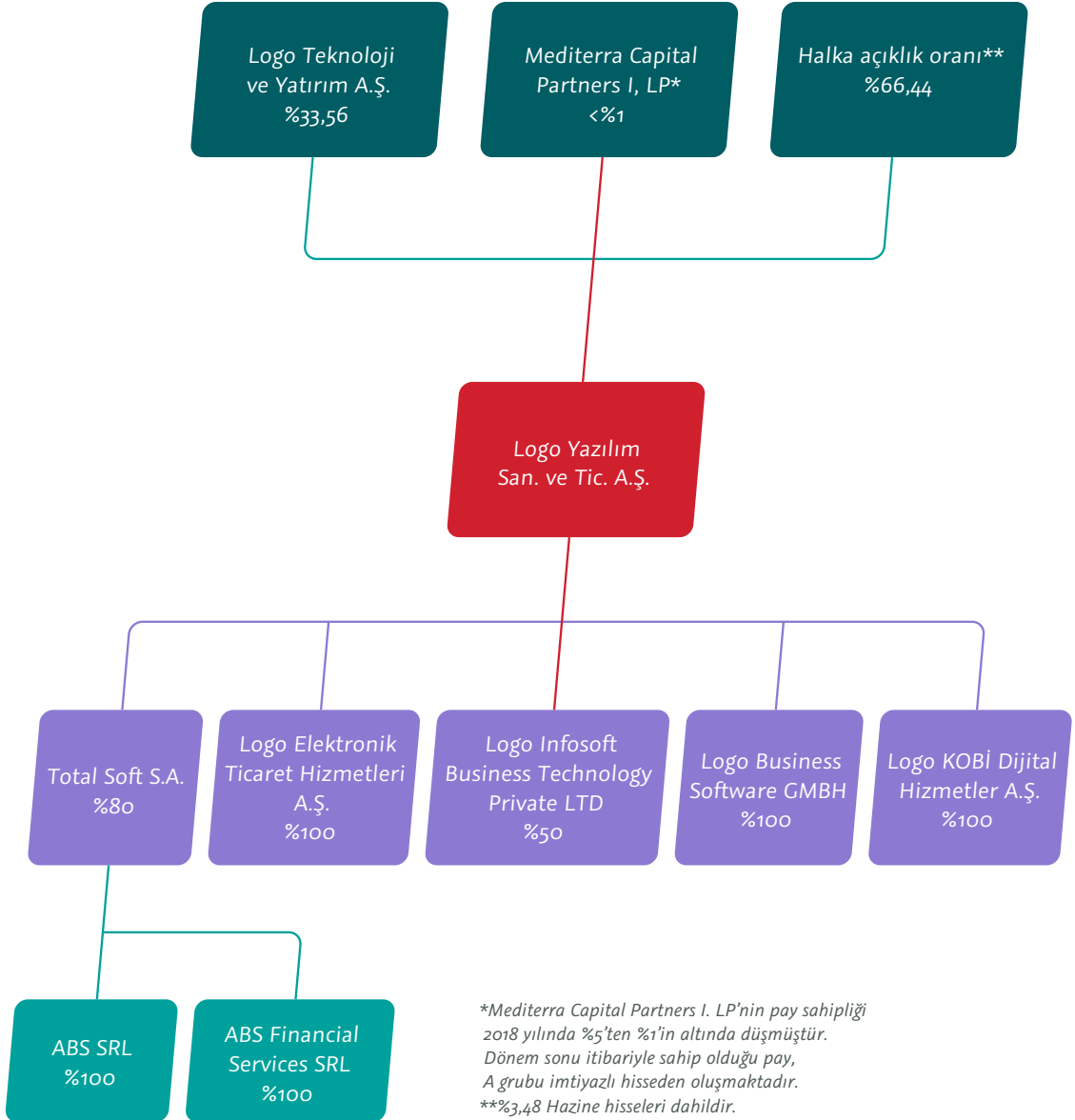
Kuruluşumuzdan bugüne kadar farklı işletme ve teknolojilere yatırım yapıyor, yazılım sektörüne ürün, hizmet ve işletme süreçlerimizle Türkiye'nin dijital dönüşümüne önderlik ediyoruz. Uzun yıllardır müşteri sayısı açısından kurumsal kaynak planlaması (enterprise resource planning – ERP) sektöründe lider konumdayız. İş ortaklarımızdan kullanıcılarımıza, akademisyenlerden öğrencilere ve sektör profesyonellerine uzanan büyük ve dinamik bir ekosistem dahilinde büyüyüp gelişerek değer yaratma ve Türkiye'nin geleceğini birlikte yazma vizyonuyla hareket ediyoruz.



*Brand Finance "Türkiye'nin en değerli ve en güçlü markaları raporu", Haziran 2019



Son 5 yılda yaptığımız büyük katılımlar eşliğinde gerçekleşen yıllık bileşik %35 gelir artışıyla istikrarlı gelişimimizi sürdürüyoruz. Türkiye faaliyetlerimizde edindiğimiz birikim ve tecrübeyi yurt dışına taşıma hedefimiz dahilinde 2016'da Romanya'nın lider kurumsal uygulama yazılımları şirketi Total Soft'u bünyemize kattık. GSF Software Labs LLC ile de ortaklık kurarak, Hindistan'da faaliyet göstermek üzere Logo Infosoft şirketini kurduk. Müşteri ve çalışan mutluluğuna gösterdiğimiz özen, yoğun araştırma-geliştirme çalışmalarımız, stratejik yatırım ve ortaklıklarımız ile bölgesel bir güç olma yolunda ilerliyoruz.



Logo Yazılım'ın faaliyet gösterdiği ülkelere, ürün ailesine, ortaklıkları ve ayrıntılı finansal bilgilerine 2018 Faaliyet Raporu'ndan ulaşabilirsiniz.

Finansal göstergeler

Sektörümüzde fark yaratan uygulamalar geliştirerek finansal karlılığımızı arttırıyoruz. Finansal karlılık, performansımızı gelişimimizin ve tüm özel sektör ekosisteminin gelişimine sağladığımız katkının temelini oluşturuyor.



Milyon TL	2018	2017
Net satışlar	321,1	256,2
Brüt kâr	257,1	204,0
Esas faaliyet kârı	64,3	59,8
Finansal gelirler	12,6	2,8
Finansal giderler	(11,2)	(8,6)
Vergi öncesi kâr	68,4	52,9
Net dönem kâr/(zararı)	67,7	50,8
1 kr nominal değerli bin hisse başına kazanç	27,1	20,3

Milyon TL	2018	2017
Toplam varlıklar	563,2	383,2
Dönen varlıklar	227,5	162,2
Duran varlıklar	335,7	221,0
Kısa vadeli yükümlülükler	131,9	115,0
Uzun vadeli yükümlülükler	112,6	58,9
Özkaynaklar	318,6	209,3
Ödenmiş sermaye	25,0	25,0
Cari oran	1,72	1,41
Toplam yükümlülükler / özkaynak	0,77	0,83
Özkaynaklar / toplam varlıklar	0,57	0,55

Milyon TL	Türkiye satışları	Yurt dışı satışları	Toplam satışlar
2018	[REDACTED] 206,5	[REDACTED] 114,6	[REDACTED] 321,1
2017	[REDACTED] 177,2	[REDACTED] 79,0	[REDACTED] 256,2
2016	[REDACTED] 159,8	[REDACTED] 30,6	[REDACTED] 190,4

Büyüme
2018/2017

%17

%45

%25

	Satışların bölgesel dağılımı		FAVÖK (milyon TL)	Net kâr (milyon TL)
	Türkiye satışları	Yurt dışı satışları		
2018	%64	%36	[REDACTED] 101,3	[REDACTED] 67,7
2017	%69	%31	[REDACTED] 82,6	[REDACTED] 50,8
2016	%84	%16	[REDACTED] 86,1	[REDACTED] 45,3

Gelişmeler ve Logo'nun 2018'i

- Toplam satışlarımız 2017'ye göre %25 arttı.
- Romanya merkezli Logo Total Soft'un TL bazlı gelirleri, geçen yıla kıyasla %44 arttı. Konsolide gelirlerimizde Romanya operasyonlarımızın payı %34 oldu.
- Brand Finance *Türkiye'nin En Değerli Markaları* araştırmasına göre Türkiye'nin En Değerli Bilişim Markası seçildik.
- Deloitte Teknoloji Fast 50 Türkiye Programı'nda *Büyükler Ligi* olarak anılan ve gelirleri 50 milyon avro ve üzeri olan teknoloji şirketlerinin, son dört yıldaki büyüme hızlarına göre kendi aralarında değerlendirildiği Big Stars kategorisinde ödüle layık görüldük.
- Türkiye'nin Ar-Ge harcamaları en yüksek 250 şirketi içinde 13. olduk.
- İlk 500 bilişim şirketi araştırmasında
 - » Yılın ERP yazılımı kategorisinde birincilik ödülü,
 - » Türkiye merkezli üretici – hizmet kategorisi birincilik ödülü (eLogo)
 - » Türkiye merkezli üretici hizmet ödülü
 - » Yılın Ar-Ge yatırımı ödülü
 - » Kocaeli şirketleri birincilik ödülü kazandı.
- Kurumsal yönetim derecelendirme notumuz, 2018'de 10 üzerinden 9,1'e yükseldi.
- Kocaeli Sanayi Odası'nın 2018 yılı sektörel performans değerlendirme organizasyonu kapsamında büyük ölçekli kuruluş kategorisi büyük ödülünü kazandık.
- Türkiye İhracatçılar Meclisi (TİM) tarafından düzenlenen TİM – 500 Hizmet İhracatı Ödül Töreni'nde Yazılım ve Bilişim Hizmetleri kategorisinde üçüncülük ödülünü kazandık.

Sü rdürülebilirlik yaklaşımı ve yönetimi

Sü rdürülebilirlik yaklaşımı ve yönetimi	16
Öncelikli konular.....	16
Paydaşlarla iletişim	20
Risk yönetimi	22
İş etiği	23



Sürdürülebilirlik yaklaşımı ve yönetimi

Çok geniş bir ekosistemde sürdürülebilir dönüşümü tetikliyor; katma değer yaratan çözümlerimizle paydaşlarımızın verimlilik ve rekabet avantajı sağlamalarına destek oluyoruz. Küreselleşme ve bölgesel bir güç olma yolunda yarattığımız bu değeri kalıcı kılmayı önemsiyoruz. Bunun için tüm iş süreçlerimizde sürdürülebilirlik yaklaşımı ve yönetimini önemli bir araç olarak görüyoruz.

Sürdürülebilirlik stratejimizin odağında **topluma, çevreye ve şirketimizin geleceğine yatırım yapmak, yenilikçi ürün ve hizmetlerle ekosistemimizin sürdürülebilir dönüşümüne katkı sağlamak** yer alıyor. Sürdürülebilirliği sistematik bir yaklaşımla tüm faaliyetlerimize entegre etmek için çalışıyoruz.

Sürdürülebilirlik konularını üst düzeyde yönetiyoruz. Sürdürülebilirlik hedeflerinin belirlenmesi, uygulanması, gözden geçirilmesi, iletişimi ve denetimi için ihtiyaçların belirlenmesi, İcra Kurulu üyelerinin sorumluluğunda bulunuyor. İcra Kurulu aynı zamanda yetkisi dahilindeki çalışmaların takibini sağlıyor. İcra Kurulu'na sürdürülebilirlik konularında alınan kararların uygulanmasında Çalışma Grubu destek sağlıyor. Doğrudan İcra Kurulu'na bağlı olan Çalışma Grubu; Yatırımcı İlişkileri, Kurumsal İletişim ve İnsan Kaynakları birimlerinden oluşuyor.

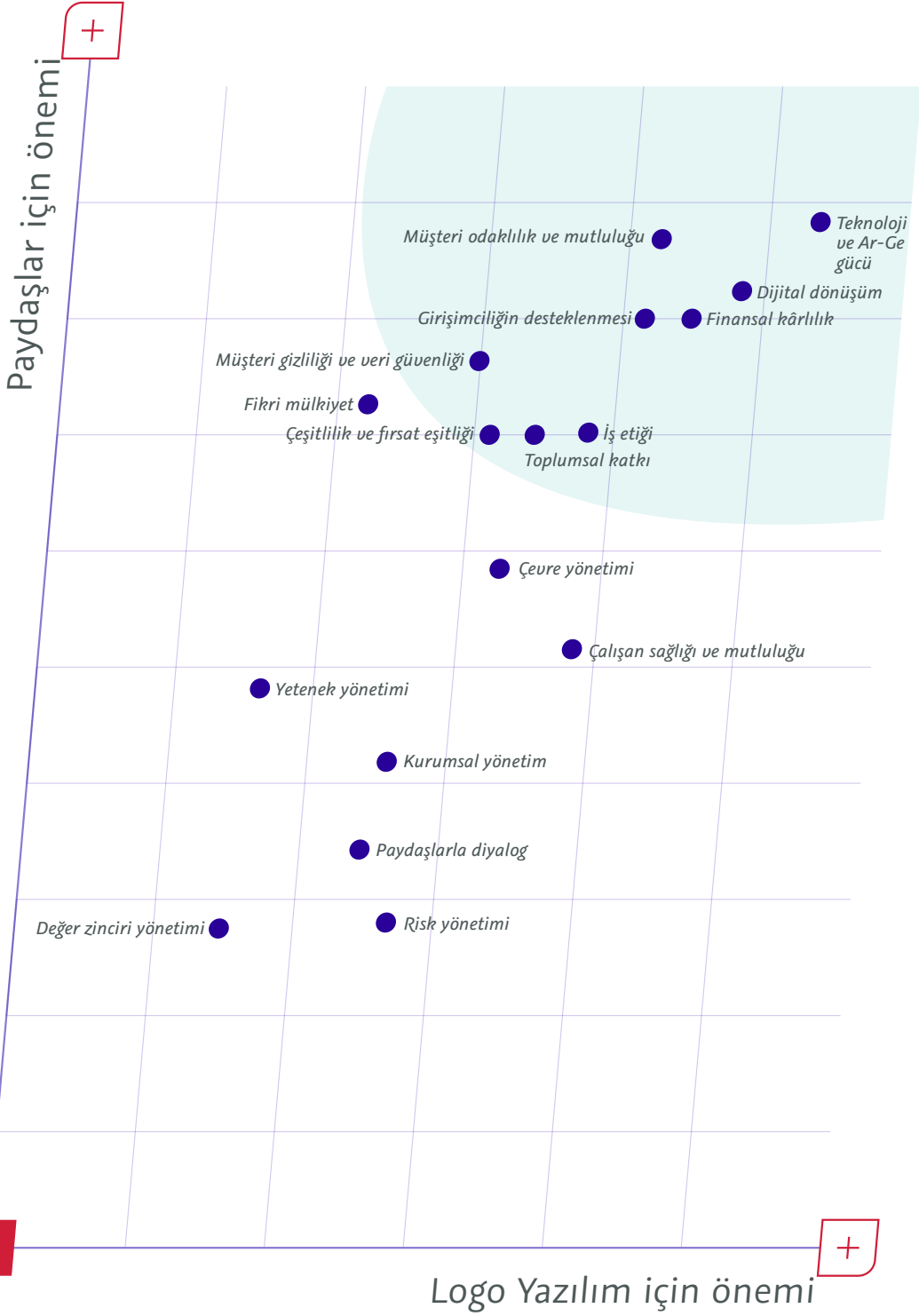
Şirket faaliyetlerinin mevzuata ve şirket içi düzenlemelere uyumuna ilişkin bulgu ve önerileri raporlayan denetim komitesi, sürdürülebilirlik konularına ilişkin de yönetim kuruluna raporlama yapıyor. Yönetim kurulunun bilgisini veya onayını gerektiren hususlar, icra komitesi tarafından sunuluyor ve yönetim kurulunca onaylanan konular belirlenmiş yetki ve görevler dahilinde tamamlanıyor. Tüm bu iş akışını, 2017 yılında oluşturduğumuz iş etiği, iş sağlığı ve güvenliği (İSG) ve çevresel sürdürülebilirlik gibi konulardaki yaklaşımımızı, yetki ve görev dağılımı ve süreç yönetimi ile ilgili tanımlamaların yer aldığı sürdürülebilirlik konularına ilişkin kurallar ile uyum içerisinde yürütüyoruz.

Yüksek sürdürülebilirlik performansımızla Borsa İstanbul Sürdürülebilirlik Endeksi'nde yer alıyoruz.

Öncelikli konular

Geçtiğimiz yıl kapsamlı sürdürülebilirlik önceliklerimizi belirledik. Yazılım sektörü özelinde küresel yaklaşımları değerlendirdiğimiz analizde öncelikle sektörümüzde faaliyet gösteren şirketlerin sürdürülebilirlik odaklarını oluşturduk. Bu listede yer alan konuları, Birleşmiş Milletler (sürdürülebilir kalkınma hedefleri), Sürdürülebilirlik Muhasebesi Kurulu Standartları (SASB), DigitalEurope ve Dünya Ekonomik Forumu (WEF) gibi kuruluşların sektör özelinde ortaya koydukları değerlendirmeler kapsamında ele aldık. Dış trend değerlendirilmesi sonuçlarını, iş stratejimiz doğrultusunda yaptığımız önceliklendirme sonuçları ile kıyaslayarak öncelikli konularımıza son halini verdik. Her iki alanda da en yüksek önem derecesinde yer alan teknoloji ve Ar-Ge gücü, dijital dönüşüm, müşteri gizliliği ve veri güvenliği, iş etiği, girişimciliğin desteklenmesi, finansal kârlılık, toplumsal katkı, müşteri odaklılık ve mutluluğu, çeşitlilik ve fırsat eşitliği alanları, öncelikli konularımızı oluşturdu.

2019 yılında öncelikli konularımızı paydaş analizi ile tekrar ele alacağız. Paydaşlarımızın sürdürülebilirlik önceliklerimizi belirlemede katkıları çalışmalarımızı daha stratejik hale getirecek.



Sürdürülebilir kalkınma hedeflerine katkımız



- Ar-Ge ve inovasyon yatırımlarımız
- Ar-Ge alanında sağladığımız istihdam
- Sürdürülebilir ürünler ile ekonomik verimliliğe katkı
- Dijitale taşınan süreçlerle karbon salımlarında azalma



- Ar-Ge ve inovasyon yatırımları
- ISO27001 Bilgi Güvenliği Yönetimi ve ISO 22301 İş Sürekliliği Yönetimi Sistemi



- Fırsat eşitliği ve çeşitliliği gözetilen insan kaynakları uygulamaları
- Adil, şeffaf, hesap verebilir ve sorumlu kurumsal yönetim



- Alanlarında lider ürün ve hizmetlerimizle net satış gelirleri ve net kârda artarak süren büyüme

Öncelikli konu

Teknoloji ve Ar-Ge gücü

Dijital dönüşüm

Müşteri gizliliği ve veri güvenliği

İş etiği

Finansal kârlılık

Nasıl tanımlıyoruz?

Bilişim sektöründe hem farklılaşmak hem de sektörü ileri taşımak için teknolojik gelişmeleri yakından takip etmenin ötesinde teknolojiyi yaratan bir şirket olarak konumlanıyoruz. Müşterilerimizin ihtiyaçlarına yönelik yenilikçi ürün ve hizmetler sunuyoruz. Bu yenilikçiliğin kaynağı Ar-Ge ve inovasyon kültürüne verdiğimiz önem. Teknoloji, Ar-Ge ve dijitalleşmeyi birlikte yönetiyoruz.

Dijital dönüşümün hızlanmasıyla şirketlerin paylaşım kanalları çeşitleniyor. Veri güvenliğinin şirketlerin gündeminde en büyük risklerden biri olduğu bu ortamda, müşterilerimizin gizliliğini güvence altına alan ürün ve hizmetler geliştiriyoruz.

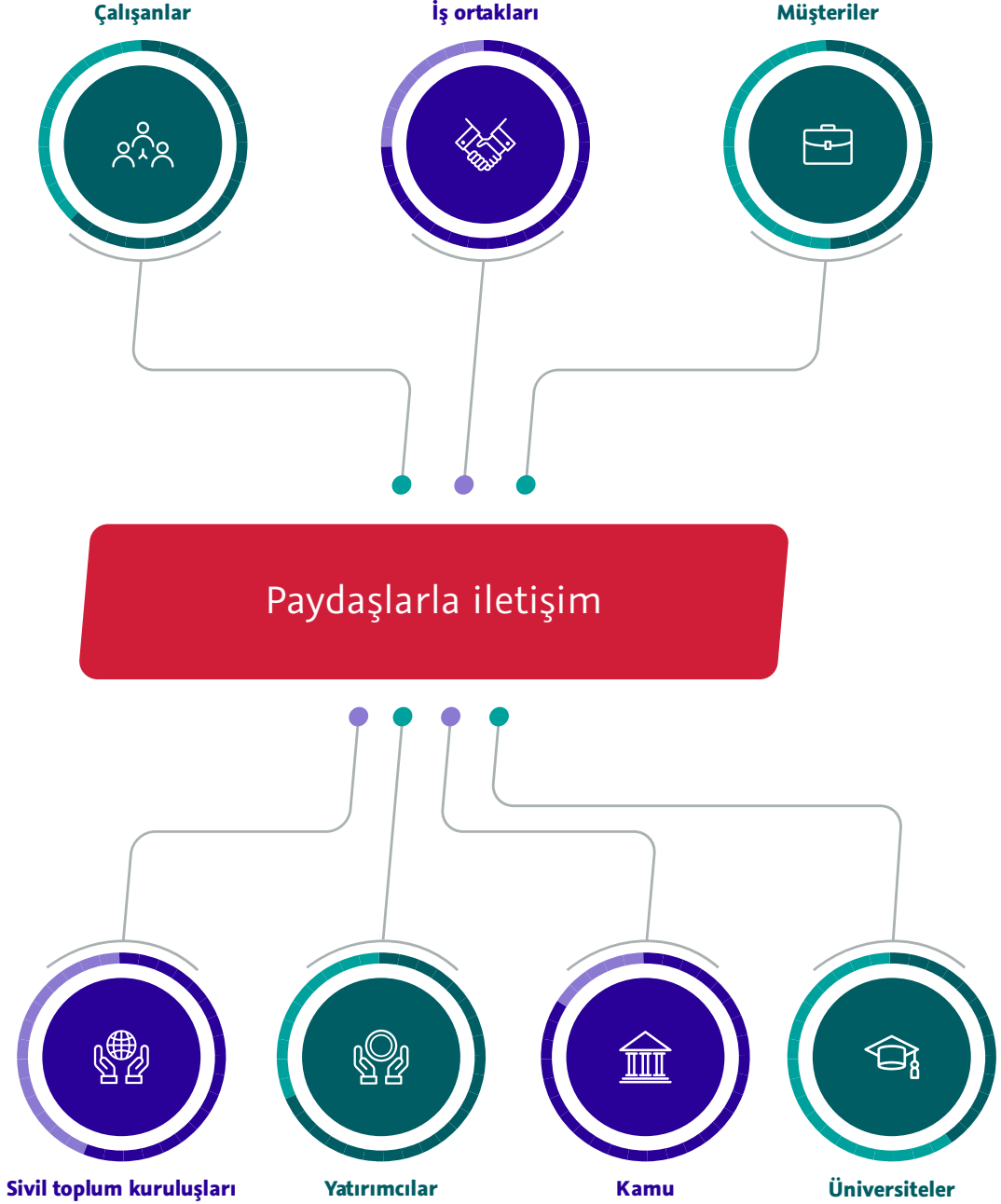
Etik iş yapma anlayışını Logo iş kültürünün ayrılmaz bir parçası olarak görüyoruz. Adillik, şeffaflık, hesap verebilirlik ve sorumluluk üzerine inşa ettiğimiz iş etiği kuralları işimizin merkezinde yer alıyor.

Finansal karlılık performansımızı geliştirmemizin temeli. Sektörümüzde fark yaratan uygulamalar geliştirerek finansal karlılığımızı arttırıyoruz. Şirket varlığımızı sürdürülebilir kılarak hem özel sektörün hem de ülke ekonomisinin gelişimine katkı sağlıyoruz.

Sürdürülebilir kalkınma hedeflerine katkımız	Öncelikli konu	Nasıl tanımlıyoruz?
 <ul style="list-style-type: none"> Logo KOBİ Dijital Hizmetler Girişimi Logo Ventures Girişim Sermayesi Yatırım Fonu 	<p><i>Girişimciliğin desteklenmesi</i></p>	<p>Girişimcilik bugünün ekonomik, toplumsal ve çevresel sorunlarına çözüm bulmanın en önemli aracı. Toplumda girişimcilik kültürünü güçlendirmek, yaratıcı ve yenilikçi fikirlerin değer yaratmasına fırsat tanımak amacıyla özellikle teknoloji girişimcilerini destekliyoruz.</p>
  <ul style="list-style-type: none"> Sağlanan burslar aracılığıyla eğitim desteği Başta Logo Akademi ve LogoEdu üzerinden olmak üzere sunduğumuz eğitim programları 	<p><i>Toplumsal katkı</i></p>	<p>Kurumsal gelenek ve kültürümüzde ilk günden beri sosyal fayda yaratmak var. Faaliyetlerimizde bu motivasyonla hareket ediyor, şirketimizi bu bilince uygun dinamiklerle harekete geçirmeye önem veriyoruz.</p>
 <ul style="list-style-type: none"> Müşteri beklentileri doğrultusunda geliştirilen sürdürülebilir ürün ve hizmetlerle sürdürülebilir sanayileşmeye katkı 	<p><i>Müşteri odaklılık ve mutluluğu</i></p>	<p>Perakende, turizm, gıda, konfeksiyon, denizcilik, mobilya, telekomünikasyon dahil olmak üzere çeşitli sektörlerden müşteriye memnuniyet odaklılık hizmet veriyoruz. Müşteri eğilimlerini takip ediyor, onlardan gelen geri bildirimleri dikkate alıyoruz. Müşterilerin tüm geri bildirimlerini tarafsız ve adil şekilde inceliyoruz.</p>
  <ul style="list-style-type: none"> Artan kadın çalışan istihdamı ve üst yönetimde kadın çalışan oranı Fırsat eşitliği ve çeşitliliğini esas alan insan kaynakları uygulamaları 	<p><i>Çeşitlilik ve fırsat eşitliği</i></p>	<p>Farklılıklarımızın bizi zenginleştirdiğine inanıyor ve her türlü ayrımcılığın karşısında duruyoruz. Tüm insan kaynakları süreçlerimizde ayırım gözetmeksizin çalışanlarımıza eşit fırsatlar sunuyoruz.</p>

Paydaşlarla iletişim

Paydaşlarımızın deneyim, görüş ve geri bildirimlerini anlamaya ve paydaşlarla etkin bir diyalog kurmaya önem veriyoruz. Müşterilerden çalışanlara, iş ortaklarından üniversitelere çok geniş bir paydaş ekosistemine sahibiz. Onlarla iletişim için farklı kanallar kullanıyoruz.



Paydaş grubu	İletişim yolları
Müşteriler	<ul style="list-style-type: none"> · Geleneksel kanallar (TV, radyo, sinema, açık hava, dergi) · Dijital medya ve internet siteleri (logo.com.tr, blog. logo.com.tr, logoakademi.logo.com.tr vb.) · Sosyal medya, · Etkinlikler ve sponsorluklar (iş ortakları toplantısı, Logo etkinlikleri, üçüncü parti etkinlikleri) · Mailing · Çağrı merkezi (444 56 46 - 444 LO GO) · Direkt iletişim (müşteri ziyaretleri, müşteri ilişkileri yönetimi aracılığıyla) · Faaliyet raporu ve sürdürülebilirlik raporu
Yatırımcılar	<ul style="list-style-type: none"> · Genel kurul toplantıları · Yatırımcı toplantıları ve sunumları · Telekonferanslar · İnternet sitesi ve blog, bültenler, e-postalar · KAP bildirimleri · Faaliyet raporu ve sürdürülebilirlik raporu
Çalışanlar	<ul style="list-style-type: none"> · Geleneksel kanallar (TV, radyo, sinema, açık hava, dergi) · Dijital medya ve internet siteleri (logo.com.tr, blog. logo.com.tr, logoakademi.logo.com.tr vb.), · Sosyal medya · İnsan kaynakları etkinlikleri · Faaliyet raporu ve sürdürülebilirlik raporu
İş ortakları	<ul style="list-style-type: none"> · Geleneksel kanallar (TV, radyo, sinema, açık hava, dergi) · Dijital medya ve internet siteleri (logo.com.tr, blog. logo.com.tr, logoakademi.logo.com.tr vb.) · Sosyal medya · Etkinlikler ve sponsorluklar (iş ortakları toplantısı, üçüncü parti etkinlikleri) · E-posta · Direkt iletişim (müşteri ve iş ortağı ziyaretleri, müşteri ilişkileri yönetimi aracılığıyla iletişim) · Müşteri hizmetleri, satış ekipleri ile iletişim
Sivil toplum kuruluşları	<ul style="list-style-type: none"> · Toplantılar · E-posta, internet sitesi ve blog · Sponsorluk, etkinlikler
Kamu kurumları	<ul style="list-style-type: none"> · E-posta · Etkinlik ve eğitimler
Üniversiteler	<ul style="list-style-type: none"> · Ortak projeler · Etkinlik ve eğitimler · E-posta

Paydaşlarla iletişimimizi farklı platformlarda iş birlikleri, üyelik ve katılım gibi yöntemlerle destekliyoruz.

- BTO (Bursa Ticaret ve Sanayi Odası)
- Çorlu TSO (Çorlu Ticaret ve Sanayi Odası)
- GOSB (Gebze Organize Sanayi Bölgesi)
- GGOSB (Gebze Güzeller Organize Sanayi Bölgesi)
- GEPOSB (Gebze Plastikçiler Organize Sanayi Bölgesi)
- TOBB (Türkiye Odalar ve Borsalar Birliği)
- İZTO (İzmir Ticaret Odası) 39. Meslek Komitesi Yazılım Grubu Üyeliği
- KSO (Kocaeli Sanayi Odası)
- KOTEDER (Borsaya Kote Ortaklık Yöneticileri Derneği)
- GTO (Gebze Ticaret Odası)
- İMMİB (İstanbul Maden Metaller İhracatçı Birliği)
- TÜYİD (Türkiye Yatırımcı İlişkileri Derneği)
- TKYD (Türkiye Kurumsal Yönetim Derneği)
- YASAD (Yazılım Sanayicileri Derneği)
- DigiT4Turkey (Dijitalleşme ve Endüstri 4.0 Derneği)

Risk yönetimi

Şirketlerin değişen koşullarda rekabet güçlerini koruyabilmeleri için değişimi ve beraberinde getirdiği risk ve fırsatları doğru yönetmeleri gerekiyor. Risk yönetimi ve iç kontrol sistemlerini proaktif bir yaklaşımla ve sürekli iyileştirme hedefiyle gerçekleştirerek, karşı karşıya olduğumuz riskleri etkin bir şekilde yönetiyoruz. Stoklama, borç yönetimi, teknolojik değişim, rekabet, tahsilat ve kur değişimleri risklerini taşıdığımızı öngördük ve söz konusu risklerin yaratabileceği etkileri en aza indirebilmek için gerekli kontrol mekanizmalarını oluşturduk.

Risk yönetimi ve iç kontrol sistemlerini proaktif olarak ve sürekli iyileştirme hedefiyle gerçekleştirerek karşı karşıya olduğumuz riskleri etkin bir şekilde yönetiyoruz.

Etkin risk yönetimi kapsamında Riskin Erken Saptanması Komitesi liderliğinde Logo'nun varlığını, gelişmesini ve sürdürülebilirliğini tehlikeye düşürebilecek riskleri erkenden tespit ediyoruz. Tespit edilen risklerle ilgili önlemlerin uygulanmasını, riskin yönetilmesiyle ilgili çalışmalar yapılmasını ve risk yönetim sistemlerini yılda en az bir kere gözden geçiriyoruz. Başkanı bağımsız üye olan Riskin Erken Saptanması Komitesi iki üyeden oluşuyor ve çalışmalarını görev ve çalışma esasları doğrultusunda sürdürüyor.

Yılda en az bir kez risk analizlerini gerçekleştiriyoruz. Risk analizlerini Kurumsal risk analizi ve bilgi varlıklarına yönelik risk analizi olmak üzere iki temel kategoride yürütüyoruz. Kurumsal risk analizi kapsamında, stoklama, borç yönetimi, teknolojik değişim, rekabet, tahsilat ve kur değişimleri gibi başlıca finansal ve operasyonel riskleri takip ediyoruz ve buna bağlı olarak kontrol faaliyetleri gerçekleştiriyoruz. Bilgi varlıklarına yönelik risk analizi çalışmaları kapsamında ise gayrimenkullerden yazılım lisanslarına, sahip olduğumuz tüm varlıkların karşı karşıya olduğu çevre, donanım, kasıtlı veya kasıtsız insan, kötü amaçlı kod, mesaj veya bilgi sızdırma, süreç planlama, üçüncü partiler ve yazılım kaynaklı tehditlere göre değerlendiriyoruz ve çıktılara bağlı olarak harekete geçiyoruz.

Risk yönetimiyle ilgili detaylı bilgiye 2018 Faaliyet Raporu üzerinden erişebilirsiniz.

Önemli risk alanlarımızdan biri de iş sürekliliği. ISO 22301 İş Sürekliliği Yönetim Sistemi politikamızla kontrolümüz dışında oluşabilecek olaylarda (afet ve acil durum) veya olası bir kesinti olması durumunda;

- Öncelikli olarak çalışanların ve tüm ofislerdeki misafirlerin can güvenliğinin sağlanmasını,
- Müşterilerin ve yatırımcıların beklenti ve ihtiyaçlarının kesintisiz olarak karşılanmasını, hızlı ve doğru bir şekilde aksiyon alınmasını,
- Yaşanan kayıpları en aza indirecek süreklilik çözümünün belirlenmesini,
- Hizmetleri önemine göre önceliklendirerek, kesinti sonrası ihtiyaç duyulabilecek asgari kaynakların belirlenmesini,
- İş kurtarma stratejilerinin oluşturulması ve iş sürekliliği ekibinin belirlenerek, gerekli aksiyonları alıp veri kayıplarının önlenmesini,
- Kesinti sonrası iletişim süreçleri belirlenerek, finansal zararların ve şirket itibarının zedelenmesinin önüne geçilmesini ve
- İş sürekliliği yönetim sistemi gereksinimlerinin anlaşılacak sürekli geliştirilmesi ve test edilerek uygulanmasını hedefliyoruz.

İş etiği

Logo kültürü etik iş yapma anlayışı üzerine kurulu. Faaliyetlerimiz, adillik, şeffaflık, hesap verebilirlik ve sorumluluk üzerine inşa ettiğimiz iş etiği Kuralları doğrultusunda gerçekleştiriyoruz. Kurumsal yönetim ilkeleri ile uyumlu olarak hazırladığımız etik kurallar; çalışanlar, tedarikçiler, müşteriler, pay sahipleri, diğer menfaat sahipleri ve kamuoyu ile ilişkileri düzenliyor. Yönetim kurulu, etik kuralların uygulanmasını, denetimini, gözden geçirilmesini sağlıyor. Denetim ve kurumsal yönetim komitelerinden birer bağımsız üye, icra komitesinin insan kaynaklarından sorumlu üyesi, bir hukukçu ve çalışan temsilcisinden oluşan etik kurul ise etik kuralların uygulanmasına ilişkin gözden geçirme sonuçları, bilgi, bulgu ve önerilere yer verilen etik raporunu, yönetim kuruluna sunmakla yükümlü.

Etik kuralları, çalışma yönetmeliği kapsamında uyguluyoruz. Etik kuralların olası ihlallerine dair iletişimin yapılabildiği kanal, şirket avukatı tarafından yürütülüyor. Bir ihlal olması durumunda konuyu değerlendirilerek gerekli durumlarda disiplin yönetmeliğine göre işlem yapıyoruz. 2018 yılında etik ile ilgili konularda herhangi bir bildirim yapılmadı. Ayrıca, etik konular ile yolsuzluk ve rüşvetle mücadele kapsamında herhangi bir disiplin cezası alınmamıştır, devam eden bir dava yoktur. 2018 yılında etik hat kurma hedefimiz çerçevesinde 2019 yılının başında etik hat kurulmuştur.

Dijital dönüşüm

<i>Dijital dönüşüm</i>	26
<i>Ar-Ge ve inovasyon</i>	26
<i>Çevik süreç geliştirme sistemi: LAPIS</i>	28
<i>Sürdürülebilir ürün ve hizmetler</i>	29
<i>Veri güvenliği</i>	31



Dijital dönüşüm

Dijital dönüşüm, bugünü ve geleceği yönlendiren ve tüm sektörlerin yakından takip etmesi gereken bir konu olarak özel sektörün gündeminde yer alıyor. Teknolojik gelişmeler ve dijitalleşme, şirketlere verimlilik artışından rekabet avantajına çok çeşitli alanlarda fayda sağlıyor. Türkiye'nin en büyük halka açık yazılım şirketi olarak, 35 yılda 200.000'den fazla şirketin büyüme yolculuğuna eşlik etmenin verdiği güven ile dijital dönüşüm yolculuğunda paydaşlarımıza rehberlik ediyoruz. Bu doğrultuda, müşterilerin ihtiyaçlarına uygun ürün ve hizmetler geliştirmeyi sürdürüyoruz.

Farklı kullanıcı deneyimlerini sentezleyerek teknolojik yeniliklere uygun olarak dijital çözümler geliştiriyor, müşterilerimizin verimlilik ve karlılığını artırıyoruz. Şirketlerin ve çalışanların hayatlarını kolaylaştırdığımız çözümlerimiz ile ekonomik, sosyal ve çevresel fayda yaratmayı hedefliyoruz. Dijital dönüşümün aynı zamanda sürdürülebilir iş modellerine dönüşümünü beraberinde getirmesini hedefliyoruz. Bu kapsamda Ar-Ge ve inovasyona yatırım yapmaya, müşterilerimizin sürdürülebilir dönüşümüne katkı sağlayan ürünler geliştirmeye ve veri güvenliğini güvence altına almaya odaklanıyoruz.

Ar-Ge ve inovasyon

Müşteri odaklı Ar-Ge ve inovasyonu kurum kültürü olarak benimseyen bir bilişim şirketi olarak, teknolojik gelişmeleri yakından takip ederek müşterilerin beklenti ve ihtiyaçlarına yönelik ürün ve hizmetler geliştiriyoruz. Bunun için en önemli kaynağımız olan Ar-Ge ve inovasyondan güç alıyoruz.

Yeni nesil teknolojilerle üstün nitelikli ürünler geliştirmek amacıyla şirketimizde insan kaynağının ve gelirlerin önemli payını Ar-Ge ve inovasyon çalışmalarına ayırıyoruz. 2018 yılında Ar-Ge harcamalarının toplam gelirlerimiz içindeki payı %30 olarak gerçekleşti ve yaklaşık 99 milyon TL'lik kaynağı bu alandaki yatırım ve harcamalarımızda kullandık. Çalışanların ise %52'si Ar-Ge alanında görev alıyor.

Türkiştime tarafından hazırlanan Ar-Ge 250 – Türkiye'nin En Çok Ar-Ge Harcaması Yapan Şirketleri araştırmasına göre, Ar-Ge için cirosuna oranla en çok kaynak ayıran şirket olduk. Türkiye genelindeki şirketlerin Ar-Ge harcamaları karşılaştırıldığında ise 13. sırada yer aldık.

Ar-Ge faaliyetlerini ve bütçesini kısa, orta ve uzun vadeli olarak sınıflandıran üç "Görüş Ufuzu" kapsamında düzenliyoruz. Ar-Ge bütçesi ve enerjisinin %60'ının ayrıldığı Ufuk 1, içinde bulunulan yıl içinde mevcut ürünlerde müşterilerden, iş ortaklarından ve şirket içinden gelen yönlendirmeler doğrultusunda gerekli görülen geliştirme ve iyileştirmeleri kapsıyor. Şirketin orta ve uzun vadeli Ar-Ge çalışmaları ise bütçenin %30'unun ayrıldığı Ufuk 2 ve %10'unun ayrıldığı Ufuk 3 kapsamında ele alınıyor. Ufuk 2, yeni ürünlerdeki geliştirmeleri ve 1,5-2 yılı kapsayan sektörel ihtiyaçlara yönelik ürünleri kapsıyor. Ufuk 3 ise, dijital dönüşümün odağını oluşturan bulut, büyük veri ve makine öğrenmesi alanındaki Ar-Ge ve inovasyon çalışmalarından oluşuyor.

Satın alma ve birleşme yoluyla bünyemize kattığımız şirketlerin teknoloji alanındaki bilgi birikimlerini de transfer ediyor, bu şirketlerin ürünlerini kendi standartlarımıza uygun daha verimli ve kaliteli sonuç verecek şekilde adapte ediyoruz. Bir adım daha ileriye gitmek için, 2018 yılında tüm Logo ürünlerinde ortak bir kullanıcı deneyimi oluşturmaya odaklandık. Logo Yazılım çalışanlarından oluşan ve milli

takım isminde ortak bir yazılım mimarisi grubu kurduk. Öncelikle kullanıcı ara yüzünü değiştirdik ve özgün bir grafik dili oluşturduk. Tüm paydaşlardan gelen geri bildirimlerden yararlanarak, web ve mobil teknolojilerindeki gelişmelerle uyumlu bir kullanıcı deneyimi oluşturmak üzere yeni teknoloji alanlarında kapasite geliştirme çalışmaları yaptık.

Dijital dönüşüm ihtiyaçlarını belirleyerek birçok yenilikçi çözüm üretmeye devam ettik. Öncelikle bulut tabanlı ERP uygulaması için yazılım ekosistemi platformu eco-PaaS projesini tamamladık. Böylece Logo Yazılım'ın ve paydaşlarının geliştirdiği çözümlerin bulut dönüşümü için gereken 28 mikro servisten oluşan ortak altyapıyı hazır hale getirdik. Bir diğer proje olan Logo İşbaşı'nı PaaS altyapısı kullanarak hayata geçirdik. Logo İşbaşı ile mikro KOBİ'leri ve elektronik ticareti benimseyerek büyümek isteyen şirketleri teknoloji ve bulut bilişim hizmetleriyle destekliyoruz. Hindistan'da ise AWS üzerinden hizmete alınan PaaS servisleri ile desteklenen Logo J-Platform ile Vyapari projesini hizmete aldık. Hindistan'da e-dönüşüm süreçlerini desteklemek amaçlı, mikro işletmeler için ticari uygulama olarak geliştirdik ve Logo J-Platformunun SaaS dönüşümünün temellerini attık. TÜBİTAK ile ortak projemiz olan logo.us ile kurumsal iş uygulamaları alanına özel makine öğrenmesi (machine learning) platformu kapsamında çalışmalara başladık. Logo bünyesinde geleneksel yazılım geliştirme süreçlerinin makine öğrenmesi haline getirilmesini, büyük veri işleme ve bu alanda uzmanlıkların içselleştirilmesini hedefliyoruz.

Romanya'nın en çok tercih edilen ERP çözüm sağlayıcılarından Total Soft'un 2016 yılında Logo Yazılım bünyesine katılmasının ardından temel iş süreçlerinin ana şirket ile uyumlu ve entegre hale getirilmesi için yoğun çalışmalar yürütüyoruz. Logo Total Soft'ta 2018 yılında IT altyapısının modernizasyonu, iş süreçlerinin yönetim ve takibinde yapılan bazı uygulamaların güncellenmesi ve birbiriyle entegre edilmesini hedefledik. Bu kapsamda, bilgi sistemleri altyapısında güvenlik ve verimlilik standartlarının yükseltilmesi, şirket içi kullanıma yönelik sosyal bir intranet altyapısının kurgulanması ve proje puantaj verilerinin konsolidasyonu gibi çalışmalar gerçekleştirildi.

Türkiye'de bilişim alanındaki en kapsamlı araştırmalardan olan ilk 500 bilişim şirketi araştırması kapsamında yazılım alt kategorilerinden ERP yazılımı ile e-Defter, e-Fatura, e-Arşiv uygulamaları kategorilerinde birincilik ödülleri alarak en fazla ödül alan yazılım şirketi olduk. Bilişim 500 plus bölümündeki Kocaeli şirketleri kategorisinde birincilik ödülünün yanı sıra Türkiye'ye katkı özel ödülleri kategorisinde de Ar-Ge yatırımı ve Türkiye merkezli üretici hizmet ödüllerine layık görüldük. Türkiye İhracatçılar Meclisi (TİM) tarafından düzenlenen TİM – 500 Hizmet İhracatı Ödül Töreni'nde ise yazılım ve bilişim hizmetleri kategorisinde üçüncülük ödülünü kazandık. Ayrıca, Kocaeli Sanayi Odası'nın 2018 yılı sektörel performans değerlendirme organizasyonu kapsamında büyük ölçekli kuruluş kategorisi büyük ödülünü kazandık.

Logo Total Soft'un liderlikleri

Logo Total Soft olarak Charisma markası altında ticari yazılım çözümleri geliştiriyoruz ve ana ürün Logo Charisma ERP'yi uzmanlaşmış sektörel modüller ile evrensel bir çözüm olarak yapılandırmaktayız. Bu kapsamda, inşaat, imalat, hizmet, dağıtım ve perakendecilik dahil olmak üzere çeşitli sektörlerin dikey entegrasyon ihtiyaçlarına yönelik ERP çözümleri sunuyoruz. Bunun yanı sıra insan kaynakları ve bordro yazılımı çözümleri ile Romanya'da lider konumdayız.

2018 yılında yıkıcı teknolojilere ve yeni iş modellerine odaklanarak dijital ve inovasyon ağırlıklı yazılım tedarikçisi olma konumumuzu güçlendirme hedefiyle 7 stratejik çalıştay gerçekleştirdik.

Çalıştayların sonucunda finansal çözümler ve Charisma medikal çözümler için genişleme potansiyeli, yeni iş modelleri ve yıkıcı teknolojileri analiz ederek 2022 yol haritası hazırladık. Perakendecilik ve dağıtım ile tarım dikey çözümleriyle ilgili iş stratejisi süreçleri 2018 ve 2019 için öncelikli alanlar olarak belirlendi.

- Logo Charisma ERP ürününün perakende ve ilaç sektörlerinde faaliyet gösteren yerel ve küresel markalara satışı gerçekleşti.
- Charisma insan kaynakları yönetimi çözümü hizmet ve taşımacılık sektörlerinde Avrupa ve Romanya merkezli şirketler tarafından tercih edildi.
- Organizasyon ve bankalar arasındaki süreçlerde otomasyon çözümü sağladığı ulusal finansman programları "İlk ev" ve "İlk araba" projesi gerçekleştirildi.
- Avrupa Sahte İlaç Yönergesi'ni Charisma'ya uyarladı. Bu çalışma sayesinde Romanya'da yerleşik olan en büyük ilaç şirketleri yeni yönerge ile uyumlu hale geldi.

Çevik süreç geliştirme sistemi: LAPIS

Teknolojik gelişmeler ve değişen tüketici alışkanlıkları gibi küresel trendler karşısında şirketler hızlıca uyum sağlamaya ve çevik davranmaya gereksinim duyuyor. Bilişim sektöründe sahip olduğumuz 35 yıllık deneyimi yalın üretim felsefesi ile birleştirerek müşterilere iş süreçlerinde ihtiyaç duydukları çevikliği sağlayan bir çözüm oluşturduk. LAPIS (Logo Agile Process Improvement System – Logo Çevik Süreç Geliştirme Sistemi) üzerinde 2008 yılında çalışmaya başladık ve 2014 yılında ilk bildirisini yayımlayarak literatüre girmesini sağladık. LAPIS ile kapasite planlama, proje yönetimi, kalite ve verimlilik ölçümleri dahil yazılım geliştirme sürecimizin her noktasını kapsayacak şekilde çalışan bir süreç yarattık.

Çevik bir yazılım geliştirme metodolojisi olan LAPIS, sürekli kendini geliştiren, yeniliklere hızlı uyum sağlayan, dinamik ve esnek yapısı ile takım çalışmasını mümkün kılan ve müşteriye ihtiyaçlarına odaklanan çözümler sunuyor. Müşterilerin geri bildirimleri ile kısa döngülerle çıktı üretiyor ve sürekli geri bildirim ile proje geliştirmedeki riskleri en aza indiriyor.

LAPIS süreci, bir yazılım projesini ürün veya servis haline getirerek bir üretim hattı gibi çalışmaya imkan veriyor. Bir yazılım fabrikası olan Logo Yazılım ürün ve hizmetlerini hiç durmadan denetliyor, iyileştiriyor ve sıfır hatayı hedefliyor. Bu yazılım fabrikasında tüm ürün ve hizmetler bir iş sahası olarak değerlendiriliyor. Maliyet ve gelirler planlanıyor, daha fazla verimlilik için ileriye dönük yatırım planları yapılıyor.

LAPIS'in temelini oluşturan ve Logo'nun nabızı olarak ifade ettiğimiz yedi haftalık periyotlarda her ürün için yeni versiyonu lanse ediyoruz. Bu ritim ile 2018 yılında 271 tane sürüm çıkardık. Ürün geliştirme ekibi tarafından bu sürümlerde 4.058 yeni özellik geliştirildi.

LAPIS'le 2018 yılında 271 tane sürüm çıkardık. Ürün geliştirme ekibi tarafından bu sürümlerde 4.058 yeni özellik geliştirildi.

Müşterilerimizin etkin kaynak kullanımıyla iş süreçlerinde katma değer ve verimlilik yaratması için sürdürülebilir ürün ve hizmetler geliştiriyoruz. Kurumsal kaynak planlama (ERP), müşteri ilişkileri yönetimi (customer relationship management - CRM), insan kaynakları yönetimi, iş akış yönetimi, depo yönetim sistemleri (warehouse management system - WMS), iş analitiği (business intelligence – BI) ve perakende olmak üzere birçok alanda uygulama yazılımı ve çözümler geliştiriyoruz. Müşterilerimizin verimliliğini artırırken aynı zamanda izlenebilirlik sağlıyor, kaynak tüketimini ve çevresel etkilerini azaltmalarına, daha etkin risk yönetimi yapmalarına, müşteri ve çalışan memnuniyetini artırmalarına destek oluyoruz.

Kurumsal kaynak planlama çözümlerimizi kullanan şirketler maliyetlerin azalması ve gelirlerin artmasıyla karlılıklarını artırıyor, insan kaynağını daha etkin kullanıyor, sipariş yönetimini iyileştiriyor, hızlı bilgi akışı sayesinde müşterilerine daha iyi hizmet veriyor. ERP çözümlerimiz arasında olan Logo Tıger Wings ve Logo Netsis Wings çözümlerini yeniden lanse ettik. Bununla birlikte, Logo Tıger Wings Enterprise ve Logo Netsis Wings Enterprise çözümlerini hizmete sunduk. Bu çözümlerimiz, web tabanlı yapısı sayesinde sisteme her an ve her yerden erişilebilirliği sağlıyor. Mobil cihazlar üzerinden de kullanılabilen yapısıyla bu çözüm, karmaşık sistemleri kesintisiz yönetip kontrol etme imkanı sunuyor. Bilgilere anlık erişim sonucunda iş süreçleri daha verimli hale gelirken, zaman ve maliyet tasarrufu da elde ediliyor. Böylece, şirketlere daha sürdürülebilir çalışma ortamı sağlıyor.

Dijital dönüşüm çözüm ortağı: eLogo

Bağlı ortaklığımız eLogo Türkiye'nin en çok tercih edilen dijital dönüşüm çözüm ortağı konumuna geldi. Pazarın ve müşterilerinin ihtiyaçları doğrultusunda sektörel çözümler sunarak e-servis şirketi olarak hizmet veriyor. eLogo ile şirketlerin kâğıt, baskı, arşivleme, iş gücü ve dağıtım maliyetlerinin düşürülmesini, operasyonel yükünün azalması ile finansal süreçlerinin hız kazanmasını mümkün kılıyoruz. Ayrıca dijital dönüşüm süreçlerinde veri güvenliğini sağlıyoruz.

Şirketlerin faturalama işlemlerini online sisteme geçirecek hem kâğıt tüketimini azaltmalarını hem de süreçleri daha etkin yönetmelerine katkı sağlıyoruz. Gelir idaresi başkanlığı'ndan (GİB) onaylı e-Fatura, e-Arşiv, e-Defter, e-İrsaliye ve saklama hizmetleri servisleri sunarak, bu alanlarda hem Logo Yazılım'ın kurumsal çözümlerini kullanan hem de farklı kurumsal yazılımlar kullanan işletmelere hizmet sağlıyoruz. Bu hizmetleri de e-Tahsilat, e-Ekstre, e-Mutabakat gibi hizmetlerle destekliyoruz.

Ayrıca 2018 yılında, kurumsal yazılım çözümü kullanmayan mikro KOBİ'lere pazar yerlerine kolayca bağlanıp, ürün kartlarını açabilecekleri, siparişlerini takip edip faturalarını dijital ortamda kesebilecekleri bir ortam sağlayan e-ticaret portalını hayata geçirdik.

eLogo, 2017 yılında yasal mevzuat kapsamında şirketlerin hayatına giren e-İrsaliye uygulamasında ilk oluşturan yazılım şirketi oldu. Kâğıt ortamında oluşturulan sevk irsaliyesini dijital ortama taşıyor, irsaliye sürecini dijital ortamda takip edebiliyoruz. Pazarda bugün e-İrsaliye kullanan müşterilerin yaklaşık yarısını eLogo müşterileri oluşturuyor.

Çalışma ve Sosyal Güvenlik Bakanlığı onaylı iş sağlığı ve güvenliği çözümünü geliştirdik ve ilgili süreçlerin hızlı ve güvenli bir şekilde yönetilmesini sağlıyoruz. Şubat 2018'de hayata geçirdiğimiz e-Müstahsil makbuzu çözümü ise vergi mükellefi olmayan çiftçiler için düzenlenen müstahsil makbuzlarının dijital ortama taşınmasını, böylece büyük ölçüde zaman ve maliyet tasarrufu sağlanmasını mümkün kılıyor.

Çözüm ortağı olarak değer yaratıyoruz

Whirlpool / Hotpoint: Whirlpool, sadece bayilere yapılan satış değil, Hotpoint markasının bayilerinin nihai tüketicilere yaptığı satışın da ürün bazında adet ve stok verilerini takip etmek için perakende sektörüne özel bir kanal yönetimi çözümüne ihtiyaç duydu. Sektörde yaygın olarak kullanılan Logo Diva Channel çözümüyle tanışan şirket, bu sayede ürün satışları, stok durumu ve kampanyaların satışa yansımaya oranlarına kadar birçok veriye anlık şekilde ulaşma imkanına sahip oldu. Kullanıcı dostu yapısı sayesinde bayiler tarafından da hızla benimsenen Logo Diva Channel, Whirlpool'un satış ve pazarlama faaliyetlerini daha etkin şekilde yönetmesini sağlıyor.

Türkiye İş Bankası Kültür Yayınları: Sistemlerde oluşan büyük miktarda veriyi anlamlı bilgilere ve analizlere dönüştürmek isteyen Türkiye İş Bankası Kültür Yayınları, Logo Mind Insight iş analitiği çözümünü kullanmaya başladı. Bu sayede, pazarlama ekibi milyonlarca satır veriyi saniyeler içinde analiz edebiliyor, yönetim kademesinin karar alma süreçleri hızlanıyor ve finansal analizlerde %98 doğruluk oranına ulaşıyor.

English Home: Logo'nun perakende çözümü Diva POS'u kullanan English Home, hızlı yayılma politikasını destekleyen bu çözüm ile tüm mağazacılık operasyonlarını tek merkezden ve kesintisiz olarak yönetiyor. Hızlı mağaza açma esnekliği sağlama sebebiyle tercih ettiği Logo Diva POS ile bugün Türkiye'deki 610, yurt dışındaki 200 kasasında günde ortalama 30.000 kasa işlemini başarıyla gerçekleştiriyor.

Muratbey Peynirleri: 1965 yılından bu yana peynir sektöründe faaliyet gösteren Muratbey, planlamadan sevkiyata, üretimden raporlamaya kadar tüm iş süreçlerini entegre bir altyapıda gerçekleştirmek üzere Netsis 3 Enterprise çözümünden yararlanıyor. Bu sayede üretim verimliliğini %15 artırırken çalışanların iş yükünü önemli ölçüde azaltıyor. Netsis 3 Enterprise aynı zamanda etkin maliyet kontrolü ve dinamik kodlama özelliğiyle değişikliklere hızlı uyum imkânı da sağlıyor.

Mopaş: İstanbul, Kocaeli ve Yalova'da 105 şubesi ve yaklaşık 3.000 çalışanıyla tüketicilere hizmet veren MOPAŞ, tüm sevkiyatlarını toplam 15 bin metrekaresel bir lojistik merkezi üzerinden gerçekleştiriyor. Lojistik merkezinde yaşanan tarih, adresleme, sayım, stok kontrolü gibi sorunları çözüm bulmak üzere Logo Ocean depo yönetim sistemi çözümünden yararlanıyor. Logo Ocean sayesinde depo süreçlerini etkin yöneterek ürünleri daha hızlı şekilde topluyor ve mağazalara sevk ediyor. Ayrıca sayım, e-ticaret sevkiyatları, stok kayıtları gibi konularda da önemli faydalar elde ediyor.

Çuhadaroğlu: Metal sanayi alanında faaliyet gösteren Çuhadaroğlu, Logo CRM ile teklifleri ERP'ye aktarabiliyor, stok ve müşteri bilgilerini takip edebiliyor. Çözümün web tabanlı kullanımı sayesinde satış temsilcileri internet erişimi olan her noktadan sisteme kolay ve hızlı bir şekilde erişebiliyor. Logo CRM ile doğru veriyi, doğru kanalda ve doğru iletişimle yönetmek, ekiplerin müşteri ilişkileri yönetimi konusunda farkındalığını artırdı.

Ömer Çavuşoğlu Lastik: Ege Bölgesi'nin en büyük lastik satış ve servis noktası olan Ömer Çavuşoğlu Lastik, Lassa ve Bridgestone markalarıyla İzmir ve Manisa merkezli olarak hizmet veriyor. Satış ekibinin verimliliğini artırmak üzere saha operasyonlarını mobil hale getirmeyi hedefleyen şirket, Logo Mobile Sales saha satış otomasyonu çözümünü kullanıyor. Böylece saha satış ekibi satış süreçlerine daha fazla zaman ayırabiliyor. Ayrıca satış süreçleri hızlanırken, maliyet tasarrufu da sağlanıyor.

Gerçek Oto: Otomotiv sektöründe faaliyet gösteren Gerçek Oto, 170 kişilik kadrosuyla 40 bin kişilik bir müşteri portföyüne hizmet veriyor. Şirket, bağlı bulunduğu gruptaki diğer şirketlerle birlikte ERP çözümü olarak Logo Tiger 3 kullanıyor. Logo Tiger 3 ile iş süreçlerinde verimlilik artışı kazanıyor, %50'ye ulaşan maliyet tasarrufu sağlıyor ve müşteri ve çalışan memnuniyetinde de önemli kazanımlar elde ediyor.

Veri güvenliđi

Teknolojik geliřmeler ve dijitalleřmenin hız kazanmasıyla, řirketlerin iř sūreçleri de dijitalleřiyor ve bulut ve mobil teknolojiler aracılıđıyla paylařım kanalları çeřitleniyor. Dijitalleřmeyle birlikte kūresel gūndemde en önemli risklerden birini siber ataklar oluřturuyor. Veri güvenliđini tehdit eden bu konu řirketlerin gūndeminde ūst sıralara çıkiyor. Logo Yazılım olarak Ar-Ge ve inovasyon gūcūmūzle mūřterilerin gizliliđini gūvence altına alan ūrūn ve hizmetler geliřtiriyoruz.

řirketimizin, çalıřanların, iř ortaklarının ve mūřterilerin bilgilerinin gizliliđini sađlamak ve güvenilir ūrūnler sunmak iin kalite yōnetim sistemlerini sūrekli iyileřtiriyor ve uluslararası standartlar uyguluyoruz. Bu kapsamda, ISO 27001 Bilgi Gūvenliđi Yōnetim Sistemi Politikası ve ISO 22301 İř Sūrekliliđi Yōnetim Sistemi Politikasına gōre faaliyetlerimizi dūzenliyoruz. ISO 27001 Bilgi Gūvenliđi Yōnetim Sistemi Politikasının amacı; faaliyetlerimiz sırasında tūm yerleřimlerinde, iř sūrekliliđini sađlamak, gūvenlik ihlallerinden dođan zararları ve riskleri en aza indirmek, řirket ii būtūnlūđū sađlamak, teknoloji altyapısı ūzerinde oluřturulan, iřlenen ve depolanan bilgiler ile bu bilgilerin oluřturulduđu, iřlendiđi ve depolandıđı sistemleri belirlenen risklere karřı en uygun řekilde deđerlendirerek korumaktır. Bununla birlikte, tūm fiziksel ve elektronik bilgi varlıklarının korunması iin ūnlemler olarak gerekli kaynakları sađlamak ve sūrekli iyileřtirmektir. ISO 22301 İř Sūrekliliđi Yōnetim Sistemi Politikasının amacı ise řirketimizin kendi kontrolū dıřında oluřabilecek olaylarda (afet ve acil durum) veya olası bir kesinti olması durumunda; ūncelikli olarak çalıřanların ve tūm ofislerdeki misafirlerin can gūvenliđinin sađlanması, mūřterilerin ve yatırımcıların beklenti ve ihtiyalarının kesintisiz olarak karřılanması, olası bir kesinti durumunda hızlı ve dođru bir řekilde aksiyon alınması ve yařanan kayıpları en aza indirecek sūreklilik çōzūmūnūn belirlenmesidir.

řirketimiz ve mūřterilerimize ait her tūrlū veri, bu verilerin oluřturulduđu, iřlendiđi ve depolandıđı uygulama ve sistemlerin korunmasını da bu standartlar dođrultusunda gerekleřtiriyoruz. Bilgi gūvenliđi ve bilgi varlıklarının korunması konularında çalıřanların farkındalıđını arttırmak amacıyla eđitimler dūzenliyoruz. Çalıřanlarımıza online eđitim platformumuz LogoEdu ūzerinden veri gūvenliđi hakkında eđitim veriyoruz. Ayrıca, iře yeni bařlayan çalıřanlarımız da oryantasyon kapsamında veri gūvenliđi eđitimine katılıyor.

Ekosisteme katkımız

Ekosisteme katkımız	34
Büyüyen kanal yapısı.....	34
Logo Akademi.....	35
Müşteri memnuniyeti	35
Girişimcilik	36



Ekosisteme katkımız

Müşterilerimizle iş birliği içerisinde değer yaratma misyonumuz paralelinde ve Türkiye'nin geleceğini birlikte yazma vizyonumuz doğrultusunda hizmet veriyoruz. Müşteri sayısı açısından Türkiye'de ERP konusunda sektör lideriyiz. İş ortaklarından müşterilere, akademisyenlerden öğrencilere ve sektör profesyonellerine geniş bir ekosisteme sahibiz. Ekosistemimizin en büyük parçası olan müşterilerimizin sürdürülebilir başarısına katkıda bulunmak, tüm paydaşlarımızla birlikte gelişerek büyüme hedefimiz ışığında kalıcı katma değer yaratmayı amaçlıyoruz.

Değişen piyasa düzeninde ekosistemi içindeki birçok aktörle kazan-kazan (win-win) ortaklıklar gerçekleştiren ve paydaşlarla çift yönlü sistematik iletişim kanalları kullanan kurumlar fark yaratıyor. Dijital dönüşümün yol açtığı hızlı değişim ve bu rekabette ayakta kalmak isteyen KOBİ'lerin, dijitalleşmeye odaklanmaları gerektiğini vurguluyor, sektörün öncü ve lider firması olarak, dijital dönüşüm süreçlerinde KOBİ'lere rehberlik ediyoruz. Mikro işletmelerden büyük şirketlere kadar geniş bir kesime sunduğumuz kurumsal iş yazılımları ile Türkiye'nin dijital ekosistemine katkı sağlıyoruz. Daha esnek ve verimli çalışmalarına ortam hazırlayan iş uygulamaları üretiyor, sahada yanlarında oluyor, verdiğimiz eğitimlerle bilgi birikimlerine katkıda bulunuyor ve sorunlarına özel çözümler üretmeye odaklanıyoruz.

Günün ve sektörün eğilimlerine hızla uyum sağlayan dinamik yapımız sayesinde Türkiye'nin en hızlı büyüyen 50 teknoloji şirketi arasında yer alıyoruz. 2018 yılında 4 binden fazla yeni müşteriyi her geçen yıl büyüyen Logo ekosistemine dahil ettik. İştirakimiz eLogo ile dijital dönüşümde çözüm ortağı olduğumuz müşteri sayısı 15 bine ulaştı.

Bu yıl gerçekleştirdiğimiz Logo iş ortakları toplantısına, 1.000 kişiye yakın bir katılım sağladık. Fark Yarat temasıyla gerçekleştirilen etkinlikte teknolojideki hızlı değişim, geleceğe yönelik tasarımlar ve dijital kampanyaları iş ortaklarımızla beraber değerlendirme fırsatı yakalarken, aynı zamanda Logo Yazılım'ın orta ve uzun vadeli stratejileri Logo iş ortaklarımızla paylaştık.

Büyüyen kanal yapısı

Yazılım sektörünün son yıllarda yakaladığı büyüme evresine paralel olarak Logo Yazılım olarak geniş bir bölgede nitelikli iş ortakları ile büyüyen bir kanal yapısına sahibiz. Gerçekleştirdiğimiz Ar-Ge yatırımları, sektördeki pazarlama tecrübemiz, bilgili ve deneyimli dağıtım ağıımız sahip olduğumuz rekabet üstünlüklerini oluşturuyor.

Kanal Geliştirme faaliyetleri kapsamında yapılan aday iş ortaklığı için değerlendirmeye alınan şirketler, ilgili şehir ve ilçedeki pazar potansiyeli, iş ortağı sayısı, satış kapasitesi, sahip olduğu sertifikalar, müşteri memnuniyeti, proje kaynakları ve müşteri portföyü gibi kriterler açısından ayrıntılı bir değerlendirmeden geçiriliyor. Değerlendirme tamamlandıktan sonra uygun şirketlerin gerekli eğitimleri tamamlamasını sağlayarak ciro hedefleri doğrultusunda aday iş ortaklığı sürecine kabul ediyoruz. Yaklaşık bir yıl devam eden bu sürecin sonunda, yeni müşteri kazanımı, ciro hedefini gerçekleştirme, müşteri memnuniyeti ve Logo çalışma ilkelerine uyum kriterleri açısından başarılı bulunan adayları Logo ekosistemine dahil ediyoruz.

Bu yıl Kanal Geliştirme Birimi yeniden yapılanma sürecinden geçti. Dikey Çözümler ile Çözüm Ortaklıkları departmanlarını da bünyemize katarak faaliyetlerimizi sürdürürken, yıl içerisinde çeşitli dijital dönüşüm süreçlerinde ve teknoloji kullanımında önemli adımlar attık. Müşterilerimizin uçtan uca ihtiyaçlarına yönelik geleceğe hazırlanmalarına destek olduk.

Logo Akademi

Türkiye'de bilişim sektörünün öncülerinden olmanın getirdiği sorumlulukla, sektördeki nitelikli insan kaynağı eksikliğinden yola çıkarak 2012 yılında Logo Akademi'yi kurduk. Logo Akademi ile Logo Çözümleri konusunda uzmanlar yetiştirmeyi, Logo kullanan firma çalışanlarının yetkinliğini artırmayı ve kazandıkları bu yetkinlikleri iş süreçlerine yansıtılmalarında yardımcı olmayı amaçlıyoruz. Bu bağlamda deneyimli ve uzman kadrolar tarafından verdiğimiz eğitimlerle katılımcılara, Logo Çözümleri ve kişisel gelişim konularında detaylı eğitim alma şansı sunuyoruz.

Kurumsal ve bireysel olmak üzere iki başlık altında deneyimli ve uzman bir kadro tarafından verilen eğitimlerle bugüne kadar yaklaşık 4.000 kişiye ulaştık. Eğitimler, Gebze kampüsümüzdeki Logo Akademi sınıfları başta olmak üzere Adana, Ankara, Antalya, Gaziantep, İzmir ve Samsun'daki eğitim merkezlerinde gerçekleştiriliyor. 2018 yılında aralarında Kazakistan ve Azerbaycan gibi ülkelerdeki üniversitelerin de yer aldığı toplam 102 üniversite ve meslek yüksekokulundan 550 öğrenci, Logo müşterilerinden 90, iş ortaklarından ise 1.244 olmak üzere toplam 1.884 kişi eğitimlerden yararlandı. İŞKUR Destekli Çalışma Programı kapsamında verilen eğitimlere katılan 280 kişiye ise yeni işlere yerleşmelerinde destek sağladık. Bugüne kadar Logo Akademi'nin bilişim sektöründe iş yaşamına katılan öğrencilerinin toplam sayısı 2.000'i aştı. Logo ürünlerine ait sertifikalı uzman sayısı ise 2018 sonu itibarıyla 6.730 kişiye ulaştı.

Sahip olduğumuz birikimin geleceğe taşınmasını sağlayan Logo Akademi'nin eğitim modüllerini her yıl genişletiyor ve geliştiriyoruz.

Müşteri memnuniyeti

Müşterilerle olan çift yönlü ve çözüm odaklı iletişimimiz başarımızın ayrılmaz bir parçası. Bu yıl 4.332 yeni müşterimizle beraber 90.217 aktif müşteriye ulaştık.

İş süreçlerimizin merkezinde yer alan müşteri memnuniyetini ISO 10002 Müşteri Memnuniyeti Yönetim Sistemi kapsamında yürütüyoruz. Mevcut müşterilerimizin ürün memnuniyetini ölçmek üzere yaptığımız ürün deneyimi ve memnuniyeti ölçümleme görüşmeleri ile müşterinin istek ve ihtiyaçlarını tespit ediyoruz. Tüm geri bildirimleri tarafsız bir şekilde inceliyoruz; Bilgi Güvenliği Politikası'na uygun olarak müşteri bilgilerini koruyor; şeffaf ve hızlı çözüm önerileri sunuyoruz. Elde ettiğimiz geribildirimler sunduğumuz kurumsal iş uygulamalarının gelişimine katkıda bulunuyor ve memnuniyetsizliğin tekrarlanmaması için gerekli durumlarda ürünlerde iyileştirme yapıyoruz. Bu kapsamda 2018'de ERP ürünlerine yönelik 1.075 müşteriyle telefon anketi gerçekleştirdik. 1.324 kişi ise müşteri memnuniyeti anketine katıldı.

İş süreçlerimizin merkezinde yer alan müşteri memnuniyetini ISO 10002 Müşteri Memnuniyeti Yönetim Sistemi kapsamında yürütüyoruz.

Logo ve eLogo müşterilerimize farklı markalarla yapılan anlaşmalar doğrultusunda özel indirimlerin ve fırsat kampanyaları sunmak için Logo Fırsatlar Dünyası platformu hayata geçirdik. Bir sadakat programı olarak tasarladığımız Logo Fırsatlar Dünyası kapsamında logofirsatlardunyasi.com internet sitesi üzerinden farklı markalarla iş birliği kapsamında özel fırsat ve teklifler sunuyoruz. Sunduğumuz bir diğer hizmet olan Logo Enterprise Membership (LEM), güncel Logo ürün kullanıcılarının, yeni geliştirilen ve ayrı modül olarak satılmayan özelliklerden ve değişikliklerden 1 yıl boyunca bedelsiz olarak yararlanmalarını sağlayan bir abonelik sistemidir. İlk yıl program satışlarında LEM ücretsiz olarak müşterilerimize sağlıyoruz.

Müşterilerimiz kurumsal internet sayfamız <https://www.logo.com.tr/bizi-taniyin/iletisim> ve 444 56 46 numaralı çağrı merkezimiz üzerinden her türlü görüş, öneri ve şikâyet bildirmek için bize ulaşabiliyor.

Müşteri memnuniyetini en üst seviyede sağlamak adına çalışanlarımıza düzenli olarak eğitimler veriyoruz. Bu yıl verilen eğitimler arasında Müşteri Odaklı Hizmet Becerileri Eğitimi, Müşteri İlişkilerinde Memnuniyet ve Etkili İletişim Eğitimi ve Müşteri İhtiyaçlarını Saptama, İkna ve Etkin İletişim Programı eğitimleri yer alıyor.

Girişimcilik

Değişen dünyaya ayak uydurmak, yeni iş yapış şekilleri ve yenilikçi bakış açıları geliştirmek için girişimcilik ve inovasyon şirketlerin benimsemesi ve iş yapış şekillerine entegre etmesi gereken araçlar arasında yer alıyor. Girişimciler, küresel rekabet ortamına ayak uydurmaya katkı sağlarken aynı zamanda teknolojik ilerlemeleri takip etmek zorunda olan kurumlarda değişimin aktörleri olarak yer alıyor.

Girişimcilik ve inovasyon yaklaşımımız şirketimizin kuruluş temelinde yer alıyor. 2017'de teknoloji alanında faaliyet gösteren kuluçka dönemindeki girişim şirketlerine destek sağlamak amacıyla kurduğumuz Logo Ventures Girişim Sermayesi Yatırım Fonu ile bu yıl ikinci yatırımımızı gerçekleştirdik. İnsan sayma, kuyruk analizi ve yoğunluk analizinin yanı sıra fiziksel alanlarda veri toplayan donanımlara ve bu verileri anlık olarak analiz edebilen bulut tabanlı iş zekâsı platformuna sahip bulunan ve yüksek teknolojisini 90'in üzerinde ülkeye ihraç eden V-Count'a 500 bin USD destek sağladı.

Logo Ventures ile ilgili detaylı bilgiye Logo 2018 Faaliyet Raporu'ndan ulaşabilirsiniz.

Girişimler, küçük ölçekli ve bireysel danışman gibi çalışan firmalar için bulut tabanlı yazılım kullanımı ve hizmet esaslı mikro servisler geliştirmek için 2017 yılında kurduğumuz Logo KOBİ Dijital Hizmetler A.Ş., bu yıl da çalışmalarına devam etti. Küçük işletmelerin verimliliğini artırarak yaşamlarını kolaylaştıran mobil çözümler hedefiyle Logo İşbaşı ön muhasebe programını geliştirdi. Logo İşbaşı, Türkiye'nin mobilde sesli komutla fatura kesen ilk ve tek uygulaması olma özelliğini de taşıyor. Sistemde kayıtlı hazır fatura şablonları yardımıyla saniyeler içinde satış faturası düzenleme imkânı sunuyor. 2018'de ayrıca e-fatura, borç/alacak takibi, tahsilat, kasa ve banka takibi gibi ön muhasebe işlemleri de Logo İşbaşı platformuna eklendi.

Farklı sektörlerden müşterimizle gerçekleştirdiğimiz projeleri, yazılı ve video formatında başarı hikayelerine dönüştürüyoruz. Başarı Hikayeleri'ne buradan ulaşabilirsiniz.

Logo kltr ve alıřan deneyimi

Logo kltr ve alıřan deneyimi.....	4 0
Yetkinliklere yatırım.....	4 4
Performans ve kariyer ynetimi.....	4 5
alıřan memnuniyeti ve iletiřimi.....	4 5
İř saęlıęı ve gvenlięi.....	4 6
Sosyal etkimiz.....	4 8

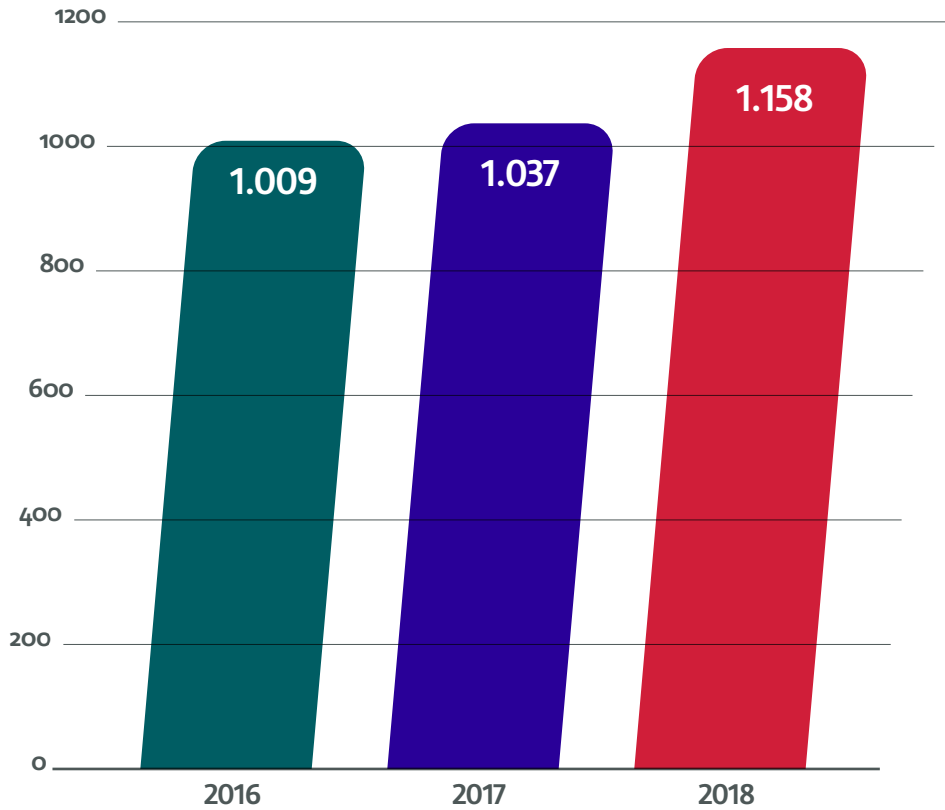


Logo kültürü ve çalışan deneyimi

Türkiye'nin en büyük halka açık yazılım şirketi olarak birçok farklı sektöre sunduğumuz çözümlerle geniş bir etki alanımız bulunuyor. Yarattığımız başarı hikayelerinin arkasındaysa çalışanlarımız var. Bu nedenle, çalışanlarımıza en iyi çalışma ve gelişim koşullarını sunmak önceliğimiz. Her çalışanın saygı gördüğü, kendini değerli hissettiği, başarıların ödüllendirildiği, gelişiminin desteklendiği ve çeşitlilikten beslenen insan odaklı bir çalışma ortamı oluşturuyoruz.

Bugün itibarıyla 1.158 kişilik bir aileyiz.

Yıllara göre çalışan sayısı*



*Yıl sonu çalışan sayıları olup Hindistan faaliyetleri dahil değildir.

Çalışanlarımıza karşı etik yaklaşımı esas alan tutumumuzda İnsan Hakları Evrensel Beyannamesi (Universal Declaration of Human Rights – UDHR) ve Uluslararası Çalışma Örgütü (International Labor Organization – ILO) Çalışma Yaşamında Temel İlkeler ve Haklar Bildirgesi'ni (Declaration on Fundamental Principles and Rights at Work) esas alıyoruz.

Çalışanlarımızla birlikte güçlenmenin sürdürülebilirlikte esas olduğuna inanıyoruz. Logo'da çalışma koşullarını bu yaklaşımla şekillendiriyor, çalışan deneyimini iyileştirmeye odaklanıyoruz. 2018 yılında insan ve organizasyonel dönüşüm çatısını oluşturarak insan kaynağımızı güçlendirmek ve şirkette yeni çalışma kültürünü tanımlamak üzere önemli gelişmeler sağladık.

Bu stratejik dönüşüm sürecini;

- Logo'yu ileriye götürecek en nitelikli gençleri ve tecrübeli profesyonelleri bünyemize kazandırma
- Çalışanların sürekli gelişimi için yatırım yapma
- Tüm çalışanlara fırsat eşitliği sağlama
- Rekabetçi ücret politikaları uygulama
- Yüksek performansı hedefleme ve başarıyı ödüllendirme
- Tüm insan kaynağı süreçlerinde adil ve objektif olma hedefleriyle yönetiyoruz.

İnsan odaklı organizasyonel dönüşüm yaklaşımı:

İnsan odaklı şirket kültürü geliştirmek üzere şeffaf ve ihtiyaçları gözeten, çalışanlarına güvendiğini ve yatırım yaptığını hissettiren, başarıyı kutlayan, insanların işlerini yaparken aynı zamanda keyif almalarını sağlayan bir çalışma ortamı yaratmayı amaçlıyoruz. Bu amacı gerçekleştirmek üzere tek takım inşa edilmesi; dijital bir çalışma ortamı yaratılması; ülkeler ve fonksiyonlar arası değişim ve rotasyon programları, kadın ve genç odaklılık yaklaşımıyla çeşitlilik ve dahiliyet kültürünün güçlenmesi; iş sağlığı ve güvenliği bilinç düzeyinin daha da artırılması olarak alt hedefler belirledik.

Organizasyonel Dönüşüm kapsamında 2018'deki bir diğer gelişme ise Logo Grup şirketlerinin tamamından sorumlu Uzmanlık Merkezi (Center of Expertise) yapısına geçilmesi oldu. Bu yapılanma dahilinde:

- Organizasyonel gelişim
- Ücret, ödüllendirme ve çalışan ilişkileri
- Öğrenme ve gelişim
- İdari İşler, bina yönetimi, İSG birimlerini kurduk.

İşveren markası ve iç iletişim biriminin görevleri revize edilerek etkisi güçlendirildi.

İnsan ve organizasyonel dönüşüm çatısı altında farklı odak alanlar belirledik ve bu alanlara yönelik aksiyonlar aldık.



Liderlik kapasitesi

Tüm üst ve orta kademe yöneticilerimiz için ekibine liderlik*, stratejik çeviklik** ve enerji veren liderlik*** modüllerinden oluşan liderlik programı oluşturduk. Eğitimin son modülü olan enerji veren liderlik 2019'da tamamlanacak. Ayrıca liderlik rolleri için terfi ve işe alımlarda değerlendirme merkezi (assessment center) uygulamasını devreye alarak, liderlerin bireysel gelişimlerini onlarla birlikte tasarlamaya başladık.



Etkin yetenek yönetimi

Türkiye ve Hindistan arasında Logo J-platform uzmanlığına yönelik bir değişim programı tasarladık. Programı 2019 yılında devreye alacağız.

TurkishWIN ile "kadın ve gençlik" odaklı iş birlikleri oluşturuldu.

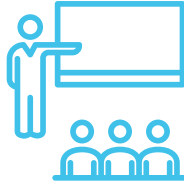


Süreç iyileştirme

Çalışanların ihtiyaçlarına odaklanan iç iletişim çalışmaları yapıyoruz. Yayımladığımız politikalar bu çalışmalar arasında yer alıyor.

Sabancı Üniversitesi tarafından düzenlenen İş Dünyası Aile İç Şiddete Karşı Projesine dahil olduk. Aile içi şiddetin önlenmesinde rol almak üzere bünyemizde eğitmenler yetiştiriyoruz.

İnsan ve organizasyonel dönüşüm çatısı



Eğitim ve gelişim kataloğu oluşturulması

Kurum içinde kullanılmak üzere İSC'ye yönelik afişler hazırladık.



İK süreçlerinin dijitalleşmesi

İşe alım, performans, kariyer ve ücret sistemlerini gözden geçirerek dijitalleşmeyi İK süreçlerine dahil etmeyi ve teknoloji kullanımını arttırmayı hedefliyoruz.

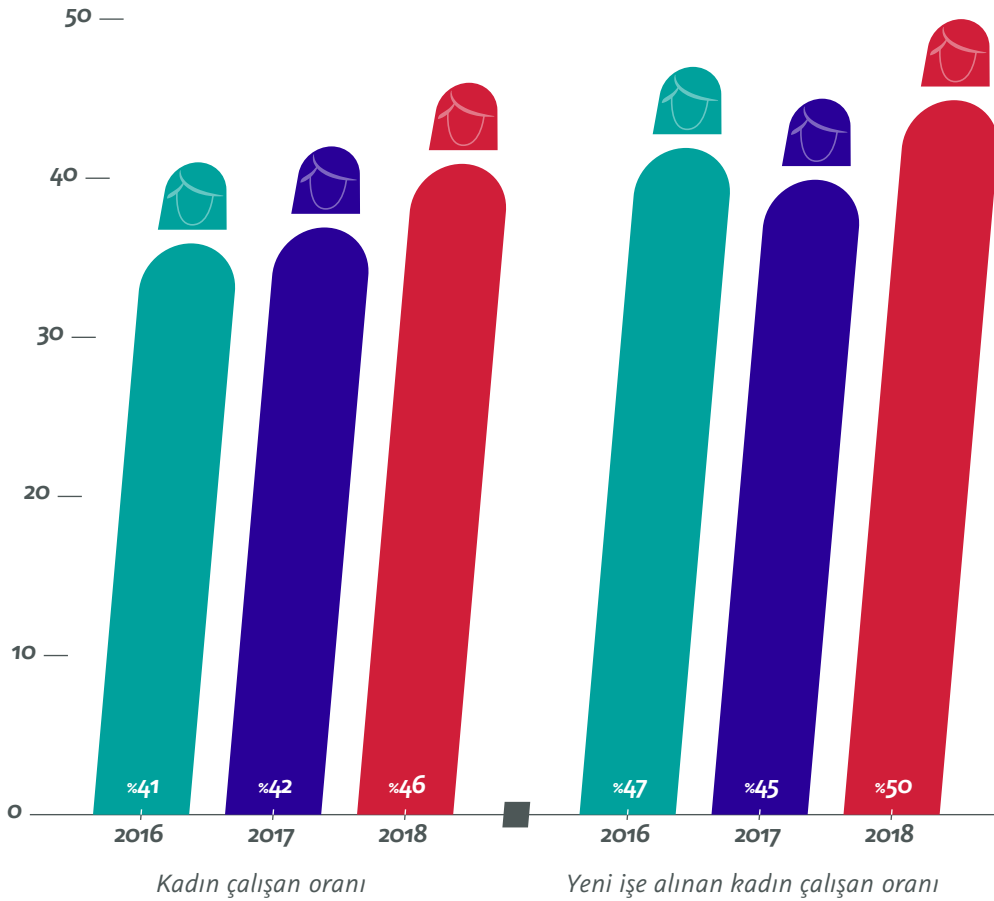
*Liderlik 1. Faz- Ekibine Liderlik- Liderlere beyin temelli öğrenme ve liderlik temel araçlarını aktararak, uygulamalı olarak ekip liderliği ile ilgili farkındalık kazandırmak.**Liderlik 2. Faz – Stratejik Çeviklik – Liderlerle birlikte farklı ve yenilikçi liderlik metotlarını kullanarak Logo'nun dönüşümü, müşterilerimiz, kültürümüz, yetkilendirme, bağlılık gibi alanlarla ilgili çalışmalar yapmak ve bu çalışmalardan hareketle 2019 aksiyon planlarımızı ve hedeflerimizi tartışmak.***Liderlik 3. Faz – Enerji Veren Liderlik - Yüksek baskı altında çalışan orta/üst düzey yöneticilerin bireysel ve kurumsal denge modelini kullanarak kendisinin ve ekibininin mutlu ve sürdürülebilir başarıya ulaşması.

Çeşitlilik ve fırsat eşitliği

Sektörde oluşturduğumuz yenilikçi ve yaratıcı dinamikte, farklılıkları zenginlik olarak görmemiz önemli rol oynuyor. Uluslararası alanda da faaliyet gösteren bir şirket olarak çeşitliliğin başarıyı getirdiğine inanıyoruz. İnsan kaynağımızın kendine özel yetenekleri ve becerileri bizi ileriye taşıyor. Bu nedenle, cinsiyet, dil, din, ırk, cinsel yönelim gibi konularda ayrımcılığa yer vermeden çalışanlarımıza eşit fırsat sunuyoruz.

Hayatın her alanında olduğu gibi çalışma hayatında da toplumsal cinsiyet eşitliğinin sağlanması; kadınların güçlenmesi, dolayısıyla ekonomik hayatta en az erkekler kadar temsil edilmeleri gerekiyor. Toplumsal cinsiyet eşitliğini sahipleniyor, bu konuda aksiyon alıyoruz. Son üç yıl içinde çalışan sayımız artarken **2018'de kadın çalışan oranı %46'ya yükseldi**. Yeni işe alınan çalışanlar içinde kadın çalışan oranı ise %50 oldu. Kadın çalışanlarımızın yetkinliklerinin gelişmesine olduğu kadar karar alıcı pozisyonlarda bulunmalarına ve liderlik özellikleri geliştirmelerine de önem veriyoruz. Böylelikle yarının kadın liderlerinin önünü açacağız.

2018'de kadın çalışan oranı %46'ya yükseldi ve yeni işe alınan çalışanların %50'si de kadın çalışanlardan oluşuyor.



Yetkinliklere yatırım

Çalışanlarımızla birlikte güçlenme felsefemiz doğrultusunda iş gücümüzün gelişimine yatırım yapıyoruz. Gücümüzü yetkin ve başarılı çalışanlarımızdan alırken, sektöre bu yetenekleri kazandırarak aynı zamanda yazılım sektörünün gelişimine de destek oluyoruz. İnsan kaynağımızın yetkinlikler kazanması ve var olan yeteneklerini geliştirmesi için mesleki eğitimler ve gelişim programları tasarlıyoruz. Buna ek olarak, çalışanlarımızın performansını takip ediyor ve ödüllendirme sistemi ile başarıyı daima takdir ediyoruz.

Eğitim ve gelişim

Çalışanların mesleki ve kişisel gelişimlerine katkı sağlamak önceliğimiz. Müşteri odaklılık, stratejik düşünme ve planlama, işe iade davaları, mülakat teknikleri, proje yönetimi, toplumsal cinsiyet eşitliği, etkili iletişim gibi başlıklarda eğitimler sağlıyoruz.

2018'de çalışan başına ortalama eğitim saatini bir önceki yıla kıyasla %42 oranında arttırdık. Eğitimlere ek olarak, liderlerin birlikte çalıştığı ekiplerin gelişimini planlaması ve ekiplere koçluk yapması adına gereken araçlar konusunda **Liderlik Gelişim Programını** oluşturduk. Liderlik eğitimi kapsamında, organizasyondaki tüm üst ve orta kademe yöneticiler Ekibine Liderlik ve Stratejik Çeviklik modüllerini tamamladılar. Eğitimin son modülü olan **Enerji Veren Liderlik** modülünü ise 2019'da tamamlayacaklar. Ayrıca liderlik rolleri terfi ve işe alımlarda "Değerlendirme Merkezi" (Assessment Center) uygulamasını devreye alarak, liderlerin bireysel gelişimlerini onlarla birlikte tasarlamaya başladık. Çalışan gelişim programı olan **"United Teams"** ise ekipler arasında iş birliğini ve paylaşımı sağlarken ekiplerin işlerine bağlılığını da arttırıyor. Bu yıl çalışanların Liderlik Gelişim Programı ve United Teams'e katılım oranları sırasıyla %13 ve %37 oldu.

Çalışan başına ortalama eğitim saati bir önceki yıla kıyasla %42 arttı.

Çalışanlarımızın gelişimini daima desteklemek ve şirket olarak bu konuda daha iyisini başarmak için hedefler belirledik:

- Yöneticilerin liderlik yetkinliklerini geliştirmek
- İç eğitimlik sürecini başlatmak
- Dijital eğitim kaynaklarının erişilebilirliğini sağlamak
- Yetkinlikleri geliştirici eğitimler vermek

Performans ve kariyer yönetimi

Logo'da kariyer ve performans yönetimi, çalışan ve ilgili hedefe dair performansı değerlendiren yönetici tarafından yapılan ölçüme dayanıyor. Çalışanlarımızı her yıl değerlendirmeye tabi tutarak gelişimlerini düzenli olarak takip ediyoruz. 2018'de çalışanlarımızın %58'ini düzenli performans ve kariyer gelişimi değerlendirmesine tabi tuttuk ve bu çalışanların tamamını ölçülebilir hedeflerin gerçekleştirilmesi kriteriyle değerlendirdik.

Yetenek yönetimi ve kariyer planlama kapsamında 2019'da devreye almayı planladığımız sistemler için kurgu çalışmaları yaptık. Pozisyon bazlı kariyer yollarının belirlenmesi için başlattığımız çalışmalarımıza devam ediyoruz.

Performans yönetimi kapsamında ele aldığımız ücretlendirme prensibimizin temelini iş değerlendirme sistemi oluşturuyor. Yetenek, iş büyüklüğü ve sektör ücret ortalamasını baz alarak oluşturduğumuz sistem sayesinde adil ve eşit koşullar sağlıyoruz. Sistem dahilinde, dört farklı iş ailesi kurguladık. Böylece ortak özelliği olan rollerin bir arada gruplanmasıyla eşit işe eşit maaş sağlıyoruz. Bu iş ailelerine uygun, rekabetçi ücret politikaları da uyguluyoruz. Sistemde, iş kademeleri ile birlikte oluşturulan iş ailesi gruplarını ve çalışanların yıllık performans seviyelerini de ücretlendirme sisteminde değerlendiriyoruz. Yıllık ücret artışlarını bu değerlendirmeler çerçevesinde pozisyon bazında adil, dengeli ve piyasa karşılaştırmaları yaparak uluslararası alanda kabul görmüş sistemleri ve şirket içi dengeleri dikkate alınarak yılda bir defa yapıyoruz. Ocak ayı itibarıyla geçerli olacak şekilde işleme alıyoruz.

Çalışan memnuniyeti ve iletişimi

Çalışanlarımızın memnuniyetini ölçmek ve beklentilerini anlamak şirketimizi ileri taşımamız için önemli. Bu nedenle çalışanlarımızın görüşlerini almak üzere Çalışan Bağlılığı Anketi gerçekleştiriyoruz. Bu yıl, %92 oranında katılımın olduğu Anket sonuçlarına göre çalışanlarımızın %88'i Logo'da çalışmaktan gurur duyuyor, %85'i Logo'yu işveren olarak tavsiye ediyor, %94'ü ise çalışan çeşitliliğine önem verildiğini düşünüyor.

İş sağlığı ve güvenliği

Birçok sektöre İSG çözümleri de sunan bir şirket olarak çalışanlarımızın sağlığını ve güvenliği tehlikeye atacak her türlü unsuru azami düzeye indirmek veya ortadan kaldırmak sorumluluğumuz. Bu nedenle, İSG yönetimini yasal mevzuatlara uygun şekilde gerçekleştiriyor, başta üst yönetim olmak üzere şirket genelinde İSG'nin benimsendiği bir şirket kültürü oluşturuyoruz.

Gebze ve Ankara ofislerimizde, OHSAS 18001'in yerini alan ve yönetim taahhüdü, çalışan katılımı ve risk kontrolü kapsamı bulunan uluslararası standart ISO 45001 için gereklilikleri yerine getirdik, 2019 yılında bağımsız denetimin ardından sertifikasyon sürecini tamamlayacağız.

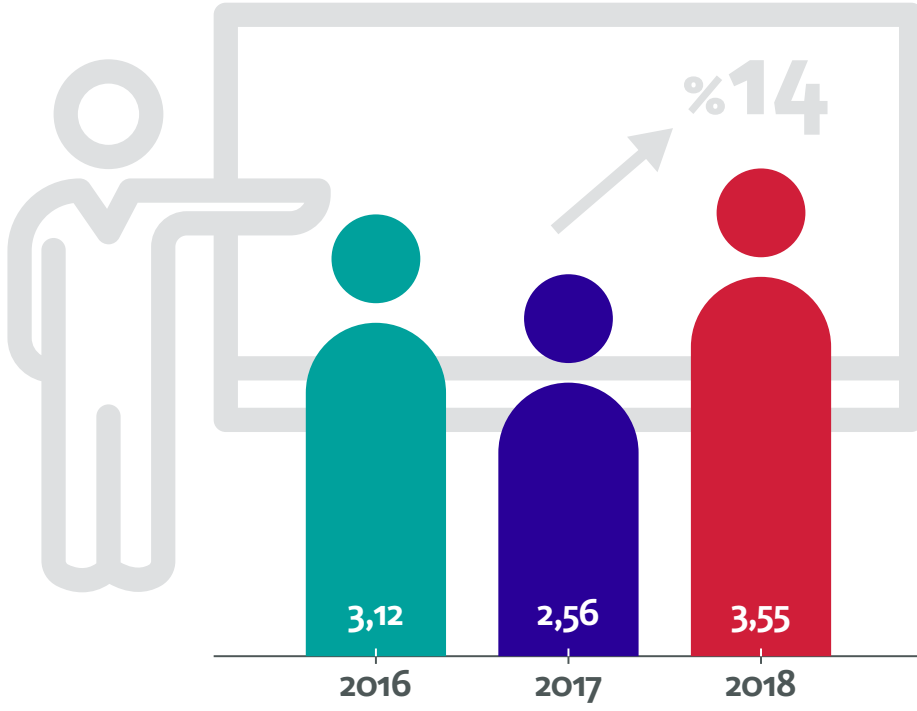
Logo'da İSG tüm çalışanların gönüllü katılımıyla üst yönetim tarafından sahiplenilerek yönetiliyor. İSG'den sorumlu en üst düzey yönetici İnsan Kaynakları ve İdari İşlerden Sorumlu İcra Kurulu üyesi ve Yönetim Kurulu'na doğrudan raporlama yapıyor. Çalışanların katılımıyla oluşturulan iş sağlığı ve güvenliği koordinasyon kurulu güvenli bir çalışma ortamı oluşturulmasına yönelik çalışmalar yürütüyor.

İSG risklerini, bel ve boyun rahatsızlıkları, görme bozuklukları gibi ofis ergonomisinden kaynaklı riskler, kayma ve düşme gibi bina kaynaklı riskler, araç ve servis kullanımından dolayı trafik kaynaklı riskler olmak üzere haritalandırıyoruz. Böylece risklere karşı önlemler alıyor ve riskleri gruplayarak etkili şekilde yönetiyoruz.

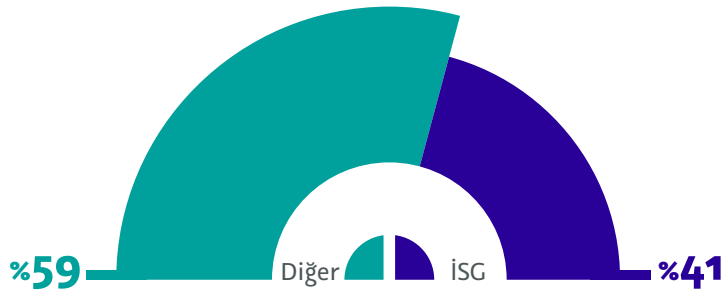
Güvenli ve sağlıklı bir çalışma ortamı oluşmasında çalışanların İSG bilincinin artması önem taşıyor. Bu nedenle çalışanlarımıza İSG eğitimleri vererek bu konuda farkındalıklarının artmasını sağlıyoruz. Son üç yılda, çalışan başına İSG eğitimi %14 oranında arttı. Toplam çalışan başına verilen eğitimlerin %41'ini ise sadece İSG konulu eğitimler oluşturuyor. Ayrıca, organizasyonel dönüşüm hedeflerimiz kapsamında hazırladığımız İSG afişleri çalışan farkındalığına katkı sağlıyor.

Şirketimizde herhangi bir ölümlü vaka yaşanmazken üç adet kaza gerçekleşti.

Çalışan başına İSG eğitimleri



Çalışan eğitimleri ve İSG



Sosyal etkimiz

Logo'nun kurum kültürünün temelinde sosyal duyarlılık ile hareket etmek yer alıyor. Toplumsal yatırım programlarıyla olumlu sosyal etki yaratmak ise sürdürülebilirlik stratejimizin odak noktalarından birini oluşturuyor. Yazılım sektörü, sosyal etkiyi büyütmede önemli fırsatlara sahip. Sektördeki liderliğimiz ve yetkinliklerimizle, çalışanların ve yöneticilerin katılımıyla toplumun gelişimine destek oluyor, sosyal fayda sağlıyoruz.

Her geçen gün sektörümüzde yeni başarılarla imza atarken, teknolojiyi insan odaklılık ve çevresel sorumlulukla geliştiriyoruz. Topluma katkı sağlayacak tüm projelerimizi sosyal fayda ve etki yaratmayı gözeterek geliştiriyoruz.

Proje ve aktiviteler

5 yıldır düzenlediğimiz ve artık geleneksel hale gelen 23 Nisan Logo Çocuk Şenliği'nde çalışanlarımızın çocukları, tasarım atölyesi, dans etkinlikleri gibi birçok yaratıcı faaliyete katılıyor.

Sabancı Üniversitesi tarafından düzenlenen *İş Dünyası Aile İçerisinde Karşı Projesi*'ne dahil olduk. Aile içi şiddetin önlenmesinde rol almak üzere bünyemizde eğitimler gerçekleştiriyoruz.

2006 yılında kurulan ve ilk başta sponsorluk desteği verdiğimiz *Logo Yelken Takımı*, düzenli yatırımlar yaptığımız 16 kişilik bir spor kulübüne dönüştü.

Bütün Çocuklar Bizim Derneği ve begoodtome.com ile iş birliği yaparak İstanbul Fatih'teki Kırımlı Aslanbey İlköğretim Okulu öğrencilerini ilk defa sinemayla buluşturduk ve 500 öğrencinin hayalini gerçekleştirdik.

Dünya'nın en büyük sivil hareketlerinden biri olan *Dünya Çöp Toplama Günü*'ne katıldık. Let's Do It! (Haydi Yapalım!) Türkiye Platformu ile iş birliği yaparak İstanbul Belgrad Ormanı'nda çöpleri topladık.

TEMA Vakfı tarafından üç yıldır gerçekleştirilen *Ağaç Kardeşliği Projesi*'ne destek olduk. Çocukların kendi fidanlarını yetiştirdiği projede, 2018'de Edirne'de çocuklar tarafından Hatıra Ormanı'nın oluşturulmasına katkı sağladık.

Çalışanlarımızdan oluşan Kurumsal Koşu Takımı, TEMA ile birlikte 40. Vodafone İstanbul Maratonu'na katılarak Ağaç Kardeşliği Projesi'ne destek oldu.

Şirketimizin kurucusu ve Yönetim Kurulu Başkanı M. Tuğrul Tekbulut, Milli Eğitim Bakanlığı iş birliği ile *Mehmet Tuğrul Tekbulut Mesleki ve Teknik Anadolu Lisesi*'ni kurdu.

Anadolu Bursiyeleri projesi kapsamında Koç Üniversitesi'nden iki kız öğrenciyeye Logo Bursu veriyoruz.

Sosyal faydamız

Çocukların yaratıcılıklarının gelişmesine katkı sağlayarak üretken bir toplumun oluşmasında rol alıyoruz.

Toplumsal cinsiyet eşitliği konusunda şirket genelinde bir bilinç oluşmasına ve bu bilinci yaymaya katkı sağlıyoruz.

Spora destek vererek sağlıklı bireylerin gelişimine katkı veriyoruz. Logo Yelken Takımı, 2018'de 21 yarışın 18'inde ilk 3'e girdi. Takımın ulusal ve uluslararası alanda birçok başarısı bulunuyor.

Çocukların sinema ile tanışması kültürel gelişimlerine katkı sağlıyor.

Şirket olarak toplumda, sektörde ve kurumsal alanda çevre bilincinin oluşmasına katkı sağlıyoruz.

Çocukların kendi fidanlarını dikerek, gelecekte çevre bilinci yüksek bir toplum oluşmasına yardımcı oluyoruz.

Faaliyet gösterdiğimiz alanda yetenekli ve bilgili gençlerin yetişmesinde rol almamız mesleki gelişimi yüksek kalkınmış bir toplum oluşmasına katkı sağlıyor.

Nitelikli eğitimin tabana yayılmasına destek oluyor, yetkin bireylerin gelişmesiyle toplumun kalkınmasına katkı sağlıyoruz.

Çevresel sürdürülebilirlik

Çevresel sürdürülebilirlik	52
Enerji ve sera gazı salımları	52
Su ve atık yönetimi	53



Çevresel sürdürülebilirlik

Dijitalleşme iş dünyasını dönüştürmenin ve hayatı kolaylaştırmanın yanı sıra çevresel sürdürülebilirlik için önemli fırsatlar sunuyor. Müşterilerimize sunduğumuz ürünler süreçlerin dijital platformlara taşınarak farklı alanlarda verimliliğe katkı sağlıyor. Kurumsal kaynak planlama, iş analitiği çözümleri gibi verimlilik sağlayan ürünler sera gazı azaltımından atık oluşumunun engellenmesine farklı çevresel etkileri yönetmeyi mümkün kılıyor.

Çevresel alanda etkileri, en çok sunduğumuz ürünler aracılığıyla azaltıyoruz ve bu doğrultuda çevresel fayda sağlayan ürünler geliştirmeye önem veriyoruz. Ürünlerin yanı sıra operasyonlarımızın yarattığı etkileri ölçülüyor ve bu doğrultuda azaltım çalışmaları yürütüyoruz. Hava emisyonlarımızı da yasal gereklilikler çerçevesinde yönetiyoruz.

Operasyonlarımızdaki çevresel etkileri Logo Yazılım Çevre Politikası çerçevesinde yönetiyoruz. Politika enerji verimliliği, sera gazı salımlarının azaltılması, kaynakların verimli kullanılması ve atık oluşumunu azaltarak geri dönüşümün artırılmasını kapsıyor. Çevre Politikamız, Yönetim Kurulu'nun liderliğinde düzenleniyor, uygulanıyor ve denetleniyor. Ayrıca Logo Total Soft'un ISO 14001 sertifikası bulunuyor ve bu kapsamda çevre yönetimini gerçekleştiriyor.

Türkiye operasyonlarımızdaki çevresel etkileri Logo Yazılım Çevre Politikası çerçevesinde yönetiyoruz. Logo Total Soft ise ISO 14001 Çevre Yönetim Sistemine sahip.

Enerji ve sera gazı salımları

İklim değişikliği, çağımızın en önemli sorunları arasında yer alıyor ve bu doğrultuda enerji tüketimi ve sera gazı salımlarının azaltılması önem verdiğimiz çevresel alanların başında geliyor.

Yenilenebilir enerji iklim değişikliğiyle mücadelede ve düşük karbonlu bir ekonomiye geçişte kilit rol oynuyor. Yenilenebilir enerjiye verdiğimiz önem doğrultusunda Gebze yerleşkemizin çatısında kurulu olan 20 kW kapasiteli güneş panelleriyle enerji üretiyoruz. Fotovoltaik güneş panellerinde ürettiğimiz enerjiyle yılda 780 ağacın dikimine eş değer 30 ton karbondioksit salımının önüne geçiyoruz.

En önemli enerji tüketimlerinden birini sunucular oluşturuyor. Sunucu tüketimlerinde verimlilik sağlamak amacıyla sunucu altyapımızdaki sanallaşma sayesinde 50 sunucuyu, sadece 4 sunucu üzerinden çalıştırıyoruz. Bu şekilde enerji kullanımında verimlilik sağlarken, soğutma ihtiyacını da azaltıyoruz. Güneş enerjisinden elektrik üretimi, sunucu optimizasyonu gibi çalışmalarla 21 MWh enerji tasarrufu ve 5.800 TL mali tasarruf sağlıyoruz.

Su ve atık yönetimi

Su tüketimi ve atıklar diğer önemli çevresel etki alanlarımızı oluşturuyor. Bu doğrultuda su kullanımını ve atıkları azaltmak üzere çalışıyoruz. Ofiste kullanılan kağıtları azaltarak tüm kağıtların geri dönüştürülmesini amaçlıyoruz. Sanal Sevkiyat ve Logosphere Sipariş Sistemi gibi dijital ürünlerimizi süreçlerimize entegre ederek kağıt tüketimini azaltıyoruz.

Kullanım süresi biten bilgisayarlar, elektrik ve elektronik atıklarının geri dönüşümünü yaparak yılda 1.000 kg'ın üzerinde elektriğin geri dönüşümünü sağlıyoruz. Su ve atık tüketimini azaltmada çalışanların bilinçlenmesi büyük önem taşıyor. Bu nedene çalışan farkındalıklarını arttıracak etkinlikler ve iletişim çalışmaları yapıyoruz.

E k l e r

<i>Çevresel performans göstergeleri</i>	<i>56</i>
<i>Sosyal performans göstergeleri</i>	<i>57</i>
<i>GRI içerik endeksi.....</i>	<i>58</i>



Çevresel performans göstergeleri

Enerji tüketimi (MWh)	2016	2017	2018
Satın alınan elektrik	933	936	954
Doğal gaz	998	1.514	651
Jeneratör (dizel)	9	10	0
Araç yakıtları	1.941	2.454	3.286
Güneş enerjisi	21	21	21
Toplam	3.903	4.934	4.911

Sera gazı emisyonları* (ton CO₂)	2016	2017	2018
Kapsam 1	1.034	1.126	1.264
Kapsam 2	459	478	483
Toplam	1.493	1.604	1.748

Su tüketimi (m³)	2016	2017	2018
Şebeke suyu	15.381	12.541	11.982

Atıklar (ton)	2016	2017	2018
Tehlikeli atık	3,03	0,73	1,32
Geri dönüştürülen atıklar	201	961	446
Düzenli depolama sahasına giden	32,8	32,1	37

*Sera gazı hesaplama metodolojisi olarak "sera gazı emisyonu veya uzaklaştırma faktörleriyle çarpılan sera gazı faaliyet verilerine" dayalı hesaplama yöntemi uygulanmıştır. Sera gazı salımları, Sera Gazı Protokolü metodolojisine uygun şekilde hesaplanmıştır. Küresel Isınma Potansiyeli (Global Warming Potential, GWP) katsayıları Hükümetlerarası İklim Değişikliği Paneli'nin (Intergovernmental Panel on Climate Change, IPCC) 5. Değerlendirme Raporu'ndan alınmıştır.

-Son 4 yıldır herhangi bir çevre cezası alınmamıştır.

Sosyal performans göstergeleri

	2016		2017		2018	
	Kadın	Erkek	Kadın	Erkek	Kadın	Erkek
Toplam çalışan sayısı	409	600	433	604	530	628
Toplu iş sözleşmesi kapsamındaki çalışan sayısı	0	0	0	0	0	0

	2016		2017		2018	
	Kadın	Erkek	Kadın	Erkek	Kadın	Erkek
Doğum/ebeynlik izninden yararlanan çalışan sayısı	9	21	6	18	5	22
Doğum/ebeynlik izninin sona ermesinden sonra işe dönen çalışan sayısı	8	21	4	18	3	22

	2016		2017		2018	
	Kadın	Erkek	Kadın	Erkek	Kadın	Erkek
Düzenli performans değerlendirmesine tabi çalışan sayısı	214	360	229	358	272	403

	2016		2017		2018	
	Kadın	Erkek	Kadın	Erkek	Kadın	Erkek
Yönetim organlarındaki çalışanlar						
30 yaş altı	2	5	2	4	2	4
30-50 yaş	38	91	34	79	39	78
50 yaş üstü	12	8	9	8	4	7

	2016		2017		2018	
	Kadın	Erkek	Kadın	Erkek	Kadın	Erkek
Yönetim Kurulu'nda yer alan kadın ve erkek sayısı	1	5	1	5	1	5

	2016		2017		2018	
	Kadın	Erkek	Kadın	Erkek	Kadın	Erkek
İSG Verileri						
Kaza sayısı	0	0	0	0	3	3
Ölümlü vaka sayısı	0	0	0	0	0	0
Kaza sıklık oranı (IR)		0,00		0,00		0,57
Meslek hastalığı oranı (ODR)		9,43		9,44		6,62
Kayıp gün oranı (LDR)		0,00		0,10		0,47
Devamsızlık oranı (AR)		0,00		0,00		0,00

GRI içerik endeksi

GRİ standardı

Gösterge

Referanslar

GRİ 101: Temel 2016

Genel göstergeler 2016

Kurumsal profil

102-1

4

102-2

<https://www.logo.com.tr/cozumler>

102-3

<https://www.logo.com.tr/bizi-taniyin/iletisim>

102-4

8-10

102-5

10

102-6

8, Faaliyet Raporu 2018 (<https://cdn.logo.com.tr/blog/documents/44ac5881646f8253eb575f0999e740dcf5d5674.pdf>)

102-7

11-12, 40

102-8

40, 43, 57

102-9

34

102-10

8-10

102-11

22-23

102-12

21, 22

102-13

21, 22

Strateji

102-14

2, 3

Etik ve dürüstlük

102-16

23

Yönetişim

102-18

16, 22

Paydaş katılımı

102-40

20, 21

102-41

57

102-42

20, 21

102-43

21

102-44

17-19

Raporlama uygulaması

102-45

4, 11, 12

102-46

20, 21

102-47

17-19

102-48

4

102-49

Herhangi bir değişiklik olmamıştır.

102-50

4

102-51

2017 Sürdürülebilirlik Raporu, 1 Ocak 2017 - 31 Aralık 2017

102-52

Yıllık

102-53

4

102-54

4

102-55

58, 59

102-56

Dış denetim alınmamıştır.

GRİ 102:
Genel göstergeler 2016

GRİ standardı	Gösterge	Referanslar	Paylaşılmayan bilginin açıklaması
Öncelikli konular			
Finansal kârlılık			
GRİ 103: Yönetim yaklaşımı 2016	103-1	11-12, 18	-
	103-2	11-12, 18	-
	103-3	11-12	-
Toplumsal katkı			
GRİ 103: Yönetim yaklaşımı 2016	103-1	19, 59	-
	103-2	19, 59	-
	103-3	59	-
GRİ 203: Dolaylı ekonomik etkiler 2016	203-1	59	-
İş etiği			
GRİ 103: Yönetim yaklaşımı 2016	103-1	18	-
	103-2	18	-
	103-3	18, 23	-
GRİ 205: Yolsuzlukla mücadele 2016	205-3	23	-
Çeşitlilik ve fırsat eşitliği			
GRİ 103: Yönetim yaklaşımı 2016	103-1	19, 43	-
	103-2	19, 43	-
	103-3	43	-
GRİ 405: Çeşitlilik ve fırsat eşitliği 2016	405-1	43, 57	-
Teknoloji ve Ar-Ge gücü			
GRİ 103: Yönetim yaklaşımı 2016	103-1	18, 26-27	-
	103-2	26-27	-
	103-3	26-27	-
Dijital dönüşüm			
GRİ 103: Yönetim yaklaşımı 2016	103-1	18, 26	-
	103-2	26	-
	103-3	26	-
Müşteri odaklılık ve mutluluğu			
GRİ 103: Yönetim yaklaşımı 2016	103-1	18, 35-36	-
	103-2	35-36	-
	103-3	35-36	-
Müşteri gizliliği ve veri güvenliği			
GRİ 103: Yönetim yaklaşımı 2016	103-1	18, 31	-
	103-2	31	-
	103-3	31	-
Girişimciliğin desteklenmesi			
GRİ 103: Yönetim yaklaşımı 2016	103-1	19, 34-37	-
	103-2	34-37	-
	103-3	34-37	-



logo

www.logo.com.tr

444 56 46